



Evangelische  
Hochschule  
Nürnberg

# Modulhandbuch

**für den Bachelorstudiengang  
Management in der Sozial-  
und Gesundheitswirtschaft**  
(Stand: 11.02.2025)

## Inhalt

Zielsetzung des Studiengangs.....	2
Struktur des Studiengangs.....	2
Modulstruktur .....	4
Qualifikationsprofil und Berufsperspektiven .....	5
Prüfungsleistungen.....	8

## Zielsetzung des Studiengangs

Das Ziel des Studiums im Studiengang „Management in der Sozial- und Gesundheitswirtschaft“ ist es, Managerinnen und Manager für die Sozial- und Gesundheitswirtschaft auszubilden. Das Studium qualifiziert für administrative, betriebswirtschaftliche, personalwirtschaftliche und managementbezogene Aufgaben in der Sozial- und Gesundheitswirtschaft auf Bachelorebene.

## Struktur des Studiengangs

Im Rahmen des Studiums sind 210 Leistungspunkte (ECTS) zu erwerben. Einem Leistungspunkt liegen 30 Arbeitsstunden zugrunde. Die Vergabe der Leistungspunkte erfolgt aufgrund der Vorgaben des „European Credit Transfer and Accumulation Systems (ECTS)“.

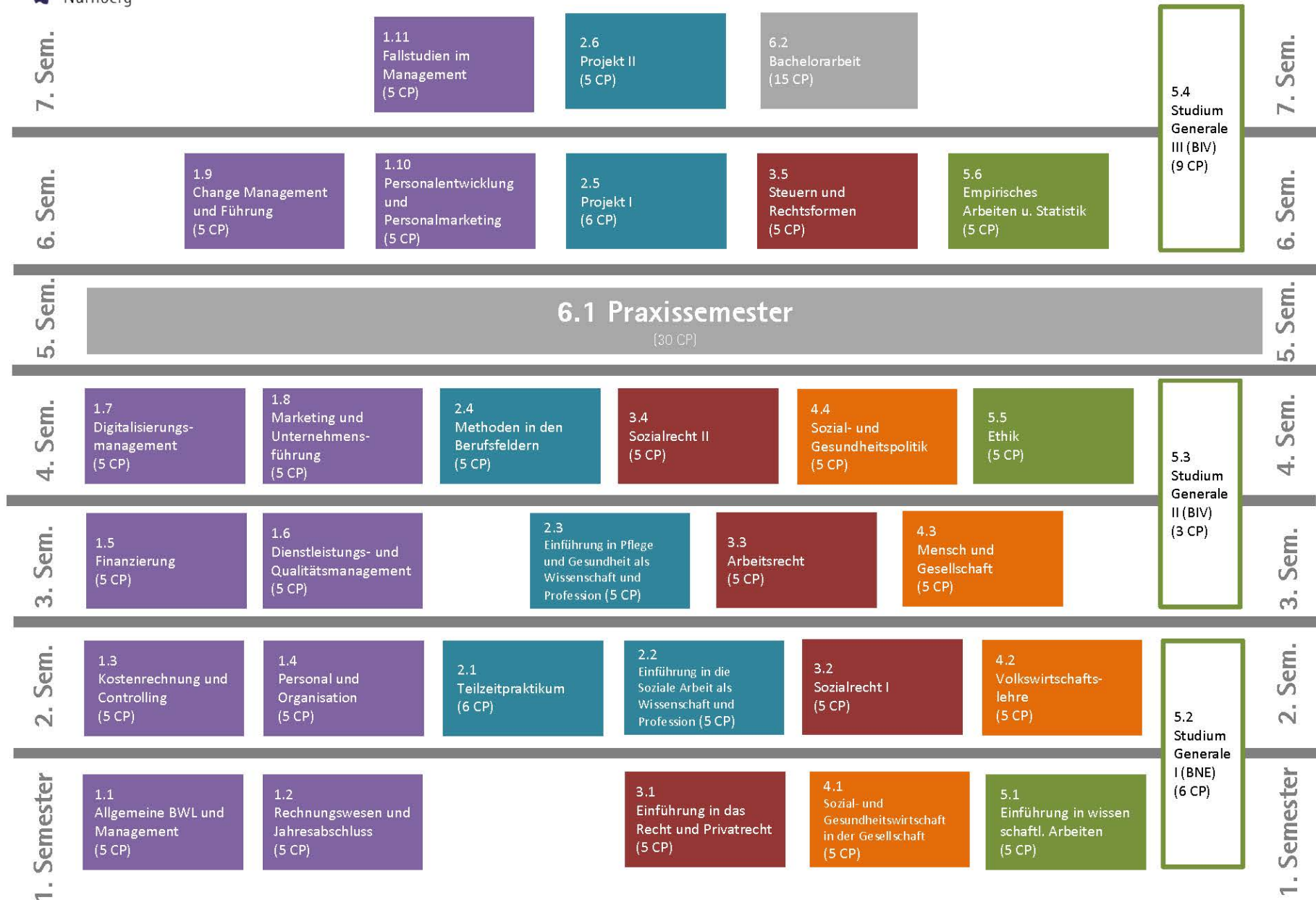
Das Vollzeit-Studium umfasst 7 Fachsemester in 2 Studienabschnitten, davon ist das 5. Fachsemester für das Vollzeitpraktikum vorgesehen. Der 1. Studienabschnitt umfasst die Module des 1. und 4. Fachsemesters, der 2. Studienabschnitt umfasst das Praxissemester im 5. Semester und die Module des 6. und 7. Fachsemesters. Wird das Studium in Teilzeit abgelegt beträgt die Regelstudienzeit 14 Fachsemester.

Inhaltlich gliedern sich die Module in die Bereiche

- Betriebswirtschaft und Management (Module 1.1 bis 1.11)
- Branchenwissen Soziales und Gesundheit und Pflege (Module 2.1 bis 2.6)
- Recht (Module 3.1 bis 3.5)
- Gesellschaft und Politik (Module 4.1 bis 4.4)
- Nachhaltigkeit, internationale Kompetenzen, Schlüsselqualifikationen (Module 5.1 bis 5.6)
- Vollzeit-Praktikum (Modul 6.1) und Bachelorarbeit (Modul 6.2)

(Siehe auch Grafik „Struktur des BA-Studiengangs Management in der Sozial- und Gesundheitswirtschaft“)

# Struktur des BA-Studiengangs Management in der Sozial- und Gesundheitswirtschaft



## Modulstruktur

Modul- nummer	Modulbezeichnung	Semester							Summe ECTS
		1	2	3	4	5	6	7	
1.1	Allgemeine Betriebswirtschaftslehre und Management	5							5
1.2	Rechnungswesen und Jahresabschluss	5							5
1.3	Kostenrechnung und Controlling		5						5
1.4	Personal und Organisation		5						5
1.5	Finanzierung			5					5
1.6	Dienstleistungs- und Qualitätsmanagement			5					5
1.7	Digitalisierungsmanagement				5				5
1.8	Marketing und Unternehmensführung				5				5
1.9	Change Management und Führung						5		5
1.10	Personalentwicklung und Personalmarketing						5		5
1.11	Fallstudien im Management							5	5
2.1	Teilzeitpraktikum		6						6
2.2	Einführung in die Soziale Arbeit als Wissenschaft und Profession		5						5
2.3	Einführung in Pflege und Gesundheit als Wissenschaft und Profession			5					5
2.4	Methoden in den Berufsfeldern				5				5
2.5	Projekt I						6		6
2.6	Projekt II							5	5
3.1	Einführung in das Recht und Privatrecht	5							5
3.2	Sozialrecht I		5						5
3.3	Arbeitsrecht			5					5
3.4	Sozialrecht II				5				5
3.5	Steuern und Rechtsformen						5		5
4.1	Sozial- und Gesundheitswirtschaft in der Gesellschaft	5							5
4.2	Volkswirtschaftslehre		5						5
4.3	Mensch und Gesellschaft			5					5
4.4	Sozial- und Gesundheitspolitik				5				5
5.1	Einführung in wissenschaftliches Arbeiten	5							5
5.2	Studium Generale I (BNE)	3	3						6
5.3	Studium Generale II (BIV)			3					3
5.4	Studium Generale III (BIV)						6	3	9
5.5	Ethik				5				5
5.6	Empirisches Arbeiten und Statistik						5		5
6.1	Praxissemester					30			30
6.2	Bachelorarbeit							15	15
	<b>Summe</b>	<b>28</b>	<b>34</b>	<b>28</b>	<b>30</b>	<b>30</b>	<b>32</b>	<b>28</b>	<b>210</b>

Einem Leistungspunkt liegen 30 Arbeitsstunden zugrunde.

## Qualifikationsprofil und Berufsperspektiven

Die zu erwerbenden Fachkompetenzen sind primär betriebswirtschaftlicher und rechtlicher Art sowie Kompetenzen des General Managements mit einem vertieften Branchenwissen der Sozial- und Gesundheitswirtschaft. Als Antwort auf die derzeitigen großen Herausforderungen im Management sollen weiterhin ethische Reflexionsfähigkeit, persönliche Schlüsselqualifikationen, nachhaltiges Denken sowie internationale Perspektiven gefördert werden.

Der Studiengang hat als **Arbeitsfelder** im Hinblick auf die Managementfunktionen beispielsweise im Blick:

- Personalwesen, Personalentwicklung, Personalmarketing
- Controlling, Finanzierung/Entgelte,
- Marketing
- Qualitätsmanagement, Dienstleistungsmanagement
- Digitalisierungsmanagement
- Projektmanagement
- Unternehmensführung

Als **Arbeitgeber** hat der Studiengang im Blick z.B.

- freigemeinnützige und freigewerbliche Unternehmen in der Sozial- und Gesundheitswirtschaft
- öffentliche Verwaltung, insbesondere Sozialverwaltung
- Beratungs-, Serviceunternehmen für die Sozial- und Gesundheitswirtschaft
- Selbstständige Tätigkeit, Existenzgründung.

Je nach eventueller beruflicher Vorerfahrung ist ein Berufseinstieg auf unterschiedlichen Ebenen im Betrieb vorstellbar. Insbesondere ist es den Studierenden möglich, sich für eine Heimleitung zu qualifizieren.

### Zielbeschreibungen und Kompetenzen

In Anlehnung an den Deutschen Qualifikationsrahmen für Lebenslanges Lernen werden Zielbeschreibungen gewählt, die in zwei Kompetenzkategorien unterteilt sind:

1. in die Fachkompetenz – unterteilt in Wissen und Fertigkeiten
2. in die Personale Kompetenz – unterteilt in Sozial- und Selbstständigkeit

Auf der Bachelorebene bedeutet dies:

## **1. Fachkompetenz**

### **1.1 Wissensverbreiterung und Wissensvertiefung**

Die Studierende verfügen über ein breites und integriertes Wissen und Verstehen der wissenschaftlichen Grundlagen ihres Gebietes. Sie verfügen über ein kritisches Verständnis der wichtigsten Methoden, Prinzipien und Theorien ihres Studiums und sind in der Lage, ihr Wissen vertikal, horizontal und lateral zu vertiefen und zu erweitern.

### **1.2 Fertigkeiten**

Diese Fertigkeiten beschreiben eine instrumentelle und systemische Fertigkeit sowie die Beurteilungsfähigkeit und gehören in den Bereich der Wissenserschließung. Die Studierenden sind in der Lage eigenverantwortlich ihre Wissensgebiete zu erschließen und zu erweitern.

#### **1.2.1 Instrumentelle Kompetenz**

Die Studierende verfügen über die Kompetenz, ihr Wissen und Verstehen auf ihre Tätigkeit/Beruf anzuwenden und Problemlösungen sowie Argumente in ihrem Fachgebiet zu erarbeiten und weiterzuentwickeln.

#### **1.2.2 Systemische Kompetenz**

Die Studierenden sind in der Lage, die für sie relevanten Informationen ihres Studiengbietes zu sammeln, zu bewerten und zu interpretieren. Daraus leiten sie wissenschaftlich fundierte Urteile ab und generieren neue Lösungswege, die gesellschaftliche, wissenschaftliche und ethische Erkenntnisse berücksichtigen.

## **2. Personale Kompetenz**

### **2.1 Soziale Kompetenz**

Die Studierenden sind in der Lage in ihren Wissensgebieten Problemlösungen argumentativ zu vertreten und sich mit anderen Personen vernetzt auszutauschen sowie mit Fachleuten Prob-

lemlösungen weiterzuentwickeln.

## **2.2 Selbstständigkeit**

Die Studierenden sind in der Lage, eigene Lernprozesse selbstständig und selbstverantwortlich weiterführend zu gestalten. Ferner bewerten die Studierenden ihre Lern- und Arbeitsprozesse kritisch reflektierend. Die Studierenden sind somit fähig kreativ neue Wege einzuschlagen und diese argumentativ zu begründen.

## Prüfungsleistungen

Der erfolgreiche Besuch der Module wird durch unterschiedliche Prüfungsleistungen nachgewiesen: Es handelt sich entweder um schriftliche bzw. mündliche Prüfungen oder andererseits um studienbegleitende Leistungsnachweise. Während Prüfungen immer benotet werden, besteht bei Leistungsnachweisen die Möglichkeit, dass diese lediglich „mit Erfolg“ absolviert werden. Alle benoteten Prüfungsleistungen gehen gemäß ihrem Gewicht in ECTS in die Bachelornote ein. Die Summe der notenrelevanten ECTS beträgt 140.

Durch die Studien- und Prüfungsordnung ist zudem die Form der Prüfungen genau geregelt, während bei den Leistungsnachweisen unterschiedliche Formen möglich sind. Üblicherweise wird die mit \* versehene Form durchgeführt; Abweichungen sind aber möglich und werden von den Prüferinnen und Prüfern gegebenenfalls zu Beginn des Moduls bekanntgegeben.

Ein kombinierter studienbegleitender Leistungsnachweis\*\* kann aus bis zu drei einzelnen Prüfungsteilen bestehen. Bei den einzelnen Prüfungsteilen handelt es sich um unselbstständige Teilleistungen, die zur Umsetzung einer einheitlichen Aufgabenstellung erbracht werden. Für die einzelnen Prüfungsteile sind maximal erreichbare Punktzahlen festzulegen. Für die erfolgreiche Ablegung und Benotung des kombinierten studienbegleitenden Leistungsnachweises ist allein die zu erreichende Gesamtpunktzahl maßgeblich; die erfolgreiche Ablegung jedes einzelnen Prüfungsteils ist also nicht erforderlich.

Zu den Prüfungen und studienbegleitenden Leistungsnachweisen, die im betreffenden Semester erworben werden sollen, müssen sich die Studierenden jeweils anmelden. Treten Studierende unentschuldigt nicht zur Prüfung an oder erbringen sie einen Leistungsnachweis nicht fristgerecht, gilt die entsprechende Prüfungsleistung als nicht bestanden. Für den Eintritt ins praktische Studiensemester (üblicherweise das 5. Semester) ist der erfolgreiche Besuch von 18 der 22 Module erforderlich; die Module 5.2 „Studium Generale I“ und 5.3 „Studium Generale II“ bleiben dabei außer Betracht. Nicht bestandene Modulprüfungen müssen grundsätzlich innerhalb von 6 Monaten erstmals wiederholt werden.<sup>1</sup>

Einen Überblick über die Prüfungen der einzelnen Semester gibt die folgende Abbildung.

---

<sup>1</sup> Vgl. für detaillierte Informationen zum Prüfungsrecht die Rahmenprüfungsordnung für die Fachhochschulen (RaPO), die Allgemeine Prüfungsordnung der EvHN (APO) und die Studien- und Prüfungsordnung für den Bachelorstudiengang Management in der Sozial- und Gesundheitswirtschaft (SPO).



Nr.	Modulname	Fach sem.	Prüfungen	studienbegl. Leistungsnachweise	
				Art und Umfang	Note
1.1	Allgemeine Betriebswirtschaftslehre und Management	1.	-	Kombinierter studienbegleitender Leistungsnachweis	X
1.2	Rechnungswesen und Jahresabschluss	1.	Schriftlich (60 Min.)	-	X
3.1	Einführung in das Recht und Privatrecht	1.	Schriftlich (60 Min.)	-	X
4.1	Sozial- und Gesundheitswirtschaft in der Gesellschaft	1.	-	Kombinierter studienbegleitender Leistungsnachweis	X
5.1	Einführung in wissenschaftliches Arbeiten	1.	-	Portfolio	Mit Erfolg

1.3	Kostenrechnung und Controlling	2.	Schriftlich (60 Min.)	-	X
1.4	Personal und Organisation	2.	Schriftlich (60 Min.) o. mündlich (15 Min.)*	-	X
2.1	Teilzeitpraktikum	2.	-	Bericht (10 – 20 Seiten)	Mit Erfolg
2.2	Einführung in die Soziale Arbeit als Wissenschaft und Profession	2.	-	Kombinierter studienbegleitender Leistungsnachweis	X
3.2	Sozialrecht I	2.	Schriftlich (60 Min.)	-	X
4.2	Volkswirtschaftslehre	2.	Schriftlich (60 Min.)	-	X
5.2	Studium Generale I (Bildung für nachhaltige Entwicklung)	1./2.	-	Portfolio	Mit Erfolg

1.5	Finanzierung	3.	Schriftlich (60 Min.)	-	X
1.6	Dienstleistungs- und Qualitätsmanagement	3.	-	Kombinierter studienbegleitender Leistungsnachweis	X
2.3	Einführung in Pflege und Gesundheit als Wissenschaft und Profession	3.	Mündlich (20 Min.)	-	X
3.3	Arbeitsrecht	3.	Schriftlich (60 Min.)	-	X
4.3	Mensch und Gesellschaft	3.	Schriftlich (60 Min.)	-	X

1.7	Digitalisierungsmanagement	4.	-	Kombinierter studienbegleitender Leistungsnachweis	X
1.8	Marketing und Unternehmensführung	4.	-	Kombinierter studienbegleitender Leistungsnachweis	X
2.4	Methoden in den Berufsfeldern	4.	Schriftlich (60 Min.)	-	X
3.4	Sozialrecht II	4.	Schriftlich (60 Min.)	-	X
4.4	Sozial- und Gesundheitspolitik	4.	-	Kombinierter studienbegleitender Leistungsnachweis	X
5.3	Studium Generale II (Bildung in Verantwortung)	3./4.	-	Portfolio	Mit Erfolg
5.5	Ethik	4.	Schriftlich (60 Min.)	-	X

Nr.	Modulname	Fach sem.	Prüfungen	studienbegl. Leistungsnachweise	
				Art und Umfang	Note
6.1	Praxissemester	5.	-	Bericht (15 – 25 Seiten)	Mit Erfolg

1.9	Change Management und Führung	6.	Schriftlich (60 Min.) o. mündlich (15 Min.)*	-	X
1.10	Personalentwicklung und Personal-marketing	6.	-	Kombinierter studienbegleitender Leistungsnachweis	X
2.5	Projekt I	6.	-	Bericht (Projektarbeit, 5 bis 10 Seiten)	Mit Erfolg
3.5	Steuern und Rechtsformen	6.	Schriftlich (60 Min.)	-	X
5.6	Empirisches Arbeiten und Statistik	6.	Schriftlich (60 Min.)	-	X

1.11	Fallstudien im Management	7.	-	Portfolio	Mit Erfolg
2.6	Projekt II	7.	-	Bericht (Projektpräsentation, 10 bis 15 Seiten)	X
5.4	Studium Generale III (Bildung in Verantwortung)	6./7.	-	Portfolio	Mit Erfolg
6.2	Bachelorarbeit	7.	Bachelorarbeit	-	X

\* Über die Prüfungsform entscheidet die Prüferin oder der Prüfer nach pflichtgemäßem Ermessen. Die Entscheidung ist spätestens bis zum Ende der zweiten Vorlesungswoche des Semesters zu treffen und hochschulöffentlich bekannt zu machen.

<b>Modul 1.1</b>	<b>Allgemeine Betriebswirtschaftslehre und Management</b>
Verantwortliche/r	Prof. Dr. Brigitte Bürkle
Lehreinheiten/ Inhalte	<ul style="list-style-type: none"> <li>• <b>Einführung in die Allgemeine Betriebswirtschaftslehre und das Management</b> <ul style="list-style-type: none"> <li>- Grundlagen der Betriebswirtschaftslehre</li> <li>- Grundlagen des Managements</li> </ul> </li> </ul> (Vorlesung/Übung: 2 SWS) <ul style="list-style-type: none"> <li>• <b>Sozial- und Gesundheitswirtschaft in der Praxis</b> <ul style="list-style-type: none"> <li>- Strukturen und Organisationen der Sozial- und Gesundheitswirtschaft</li> <li>- Einblick in die Praxis</li> </ul> </li> </ul> (Vorlesung/Exkursion: 1 SWS)
Kompetenzen	<p><b>Fachkompetenz:</b></p> <p><b>Wissen</b></p> <p><b>Die Studierenden</b></p> <ul style="list-style-type: none"> <li>• kennen und verstehen die Grundlagen der Betriebswirtschaftslehre und des Managements (Grundbegriffe, Theorien, Methoden, Instrumente)</li> <li>• kennen grundlegende Strukturen und Organisationen der Sozial- und Gesundheitswirtschaft</li> </ul> <p><b>Fertigkeit</b></p> <p><b>Die Studierenden</b></p> <ul style="list-style-type: none"> <li>• erläutern und reflektieren Grundbegriffe der Betriebswirtschaftslehre und des Managements im Hinblick auf den beruflichen Alltag in der Sozial- und Gesundheitswirtschaft</li> <li>• wenden Theorien, Methoden und Instrumente der Betriebswirtschaft und des Managements beispielhaft an</li> <li>• referieren einen betriebswirtschaftlichen Sachverhalt in Kürze</li> </ul> <p><b>Personale Kompetenz:</b></p> <p><b>Sozialkompetenz</b></p> <p><b>Die Studierenden</b></p> <ul style="list-style-type: none"> <li>• sind in der Lage, Managementthemen und –Inhalte argumentativ zu vertreten</li> </ul> <p><b>Selbstständigkeit</b></p> <p><b>Die Studierenden</b></p> <ul style="list-style-type: none"> <li>• verstehen sich als Akteure im betrieblichen Kontext des wirtschaftlichen Handelns</li> <li>• sind in der Lage, sich Managementwissen in Bezug zu künftigen Arbeitsfeldern anzueignen</li> </ul>
Lehr- und Lernformen	Vorlesung/Übung, Exkursion
Erwarteter Arbeitsaufwand	5 ECTS (150h), 3 SWS 45 h Präsenzlehre + 105 h Selbststudium und Leistungsnachweis
Prüfung oder Studienbegleitender Leistungsnachweis	Kombinierter studienbegleitender Leistungsnachweis, Note

Teilnahmevoraussetzung	
Wahl- oder Pflichtlehreinheit	Pflicht
Teilnahmevoraussetzung	keine
Wahl- oder Pflichtlehreinheit	Pflicht
Dauer	1 Semester
Häufigkeit des Angebots	Jährlich - Wintersemester
Hinweise	
Verwendbarkeit	

Modul 1.2	Rechnungswesen und Jahresabschluss
Verantwortliche/r	Prof. Dr. Uwe Kaspers
Lehreinheiten/ Inhalte	<p>Aufgaben des externen Rechnungswesens, Buchführungssysteme (3 SWS)</p> <ul style="list-style-type: none"> <li>• Rechnungslegungspflichten</li> <li>• Doppelte Buchhaltung</li> <li>• Jahresabschluss</li> <li>• Analyse des Jahresabschlusses</li> </ul>
Kompetenzen	<p><b>Fachkompetenz:</b></p> <p><b>Wissen</b></p> <ul style="list-style-type: none"> <li>• Kenntnis der rechtlichen Grundlagen des Rechnungswesens</li> <li>• Verständnis die systematischen Grundlagen der Finanzbuchhaltung</li> <li>• Verständnis Der Ableitung des Jahresabschlusses aus der Finanzbuchhaltung</li> </ul> <p><b>Fertigkeit</b></p> <ul style="list-style-type: none"> <li>• Anwendung des Gelernte auf Praxisfälle</li> <li>• Bedienung eines elektronischen Buchhaltungssystems</li> </ul> <p><b>Personale Kompetenz:</b></p> <p><b>Sozialkompetenz</b></p> <ul style="list-style-type: none"> <li>• Die Studierenden können Mitarbeitenden ohne BWL-Kenntnisse einfache buchungsrelevante Sachverhalte erklären</li> </ul> <p><b>Selbstständigkeit</b></p> <ul style="list-style-type: none"> <li>• Die Studierenden sind in der Lage, die Rechtsentwicklung im Rechnungswesen zu verfolgen und aktualisieren ihr Wissen so zu aktualisieren</li> </ul>
Lehr- und Lernformen	Vorlesung
Erwarteter Arbeitsaufwand	5 ECTS (150h), 3 SWS 45 h Seminar/Übung + 105 h Selbststudium und Prüfungsvorbereitung
Prüfung oder Studienbegleitender Leistungsnachweis	schriftliche Prüfung 60 Min., Note
Teilnahmevoraussetzung	keine
Wahl- oder Pflichtlehreinheit	Pflicht
Dauer	1 Semester
Häufigkeit des Angebots	Jährlich - Wintersemester
Hinweise	
Verwendbarkeit	

Modul 1.3	Kostenrechnung und Controlling
Verantwortliche/r	Prof. Dr. Uwe Kaspers
Lehreinheiten/ Inhalte	Aufgaben des internen Rechnungswesens / Kostenrechnung (3 SWS) <ul style="list-style-type: none"> <li>• Aufbau und Ablauf des internen Rechnungswesens</li> <li>• Kostenarten, Kostenstellen-, Kostenträgerrechnung</li> </ul>
Kompetenzen	<p><b>Fachkompetenz:</b></p> <p><b>Wissen</b></p> <ul style="list-style-type: none"> <li>• Kenntnis der betriebswirtschaftlichen Grundlagen und Methoden des internen Rechnungswesens</li> <li>• Kenntnis der Grundlagen und Methoden des operativen Controllings</li> </ul> <p><b>Fertigkeit</b></p> <ul style="list-style-type: none"> <li>• Anwendung von einfache Methoden der internen Leistungsverrechnung auf Praxisfälle</li> <li>• Ermittlung und Interpretation von wichtigen Kennzahlen in Unternehmen Sozial- und Gesundheitswirtschaft</li> </ul> <p><b>Personale Kompetenz:</b></p> <p><b>Sozialkompetenz</b></p> <ul style="list-style-type: none"> <li>• ./.</li> </ul> <p><b>Selbstständigkeit</b></p> <ul style="list-style-type: none"> <li>• Die Studierenden aktualisieren selbständig ihr Wissen in Kostenrechnung und Controlling</li> </ul>
Lehr- und Lernformen	Vorlesung
Erwarteter Arbeitsaufwand	5 ECTS (150h), 3 SWS 45 h Seminar/Übung + 105 h Selbststudium und Prüfungsvorbereitung
Prüfung oder Studienbegleitender Leistungsnachweis	schriftliche Prüfung 60 Min., Note
Teilnahmevoraussetzung	keine
Wahl- oder Pflichtlehreinheit	Pflicht
Dauer	1 Semester
Häufigkeit des Angebots	Jährlich - Sommersemester
Hinweise	
Verwendbarkeit	

Modul 1.4	Personal und Organisation
Verantwortliche/r	Prof. Dr. Brigitte Bürkle
Lehreinheiten/ Inhalte	<ul style="list-style-type: none"> <li>• <b>Personalwirtschaft und Personalmanagement</b> <ul style="list-style-type: none"> <li>- Personalwirtschaftliche Aufgaben</li> <li>- Überblick über die Handlungsfelder des Personalmanagements</li> <li>- Ausgewählte Instrumente der Handlungsfelder</li> </ul> </li> </ul> <p>(Vorlesung/Übung: 2 SWS)</p> <ul style="list-style-type: none"> <li>• <b>Organisation</b> <ul style="list-style-type: none"> <li>- Grundlagen der Organisation, Organisationsansätze und Organisationstheorien</li> <li>- Aufbau- und Ablauforganisation: Strukturen und Prozesse</li> <li>- Stelle als kleinste Organisationseinheit im Betrieb und Stellenbildung</li> </ul> </li> </ul> <p>(Vorlesung/Übung: 1 SWS)</p>
Kompetenzen	<p><b>Fachkompetenz:</b></p> <p><b>Wissen</b></p> <p><b>Die Studierenden</b></p> <ul style="list-style-type: none"> <li>• kennen Aufgaben der Personalwirtschaft und des Personalmanagements</li> <li>• kennen Verfahren der Personalbedarfsermittlung und der Dienstplanung</li> <li>• kennen die Grundlagen der Organisation</li> </ul> <p><b>Fertigkeit</b></p> <p><b>Die Studierenden</b></p> <ul style="list-style-type: none"> <li>• wenden Instrumente des Personalmanagements adäquat auf einfache Fallbeispiele an</li> <li>• wenden Verfahren der Personalbedarfsermittlung und der Dienstplanung auf einfache Fallbeispiele an</li> <li>• wenden Instrumente der Organisation auf einfache Fallbeispiele an</li> </ul> <p><b>Personale Kompetenz:</b></p> <p><b>Sozialkompetenz</b></p> <p><b>Die Studierenden</b></p> <ul style="list-style-type: none"> <li>• erkennen zwischenmenschliche Personalprobleme im Unternehmenskontext und entwickeln erste Ideen zur Lösung</li> </ul> <p><b>Selbstständigkeit</b></p> <p><b>Die Studierenden</b></p> <ul style="list-style-type: none"> <li>• verstehen sich in ihrer Mitarbeitendenrolle als Akteure im wirtschaftlichen Handeln ihres Unternehmens</li> <li>• reflektieren ihre (künftige) Stelle im Organisationsgefüge eines Unternehmens</li> </ul>
Lehr- und Lernformen	Vorlesung, Seminar
Erwarteter Arbeitsaufwand	5 ECTS (150h), 3 SWS

	45 h Seminar/Übung + 105 h Selbststudium und Prüfungsvorbereitung
Prüfung oder Studienbegleitender Leistungsnachweis	Schriftliche Prüfung (60 Min.) oder mündliche Prüfung (15 Min.), Note
Teilnahmevoraussetzung	keine
Wahl- oder Pflichtlehreinheit	Pflicht
Dauer	1 Semester
Häufigkeit des Angebots	Jährlich - Sommersemester
Hinweise	
Verwendbarkeit	



Modul 1.5	Finanzierung
Verantwortliche/r	Prof. Dr. Klaus Schellberg
Lehreinheiten/ Inhalte	<p>In diesem Modul lernen die Studierenden zunächst grundlegende Techniken des Finanzmanagements kennen, insbesondere die Finanz- und Liquiditätsplanung sowie Investitionsrechnung. Anschließend werden die betriebswirtschaftliche Finanzierung (Kapitalfinanzierung) und die sozialwirtschaftliche Finanzierung (Finanzierung des Leistungsprozesses) dargestellt.</p> <p>Wesentliche Inhalte sind unter anderem:</p> <ul style="list-style-type: none"> <li>• Finanzplanung</li> <li>• Kurzfristige Liquiditätsplanung</li> <li>• Wirtschaftlichkeitsvergleiche</li> <li>• Kapitalherkunft von Sozialunternehmen in verschiedenen Rechtsformen (GmbH, Verein, Stiftung)</li> <li>• Kalkulation von Leistungsentgelten, Vorbereitung auf Entgeltverhandlungen</li> <li>• Überblick über die sozialwirtschaftlichen Finanzierungsformen</li> </ul>
Kompetenzen	<p><b>Fachkompetenz:</b></p> <p><b>Wissen</b></p> <ul style="list-style-type: none"> <li>• Investitionsrechnung</li> <li>• Finanz- und Liquiditätsplanung</li> <li>• Betriebswirtschaftliche Finanzierungsformen (Eigen- und Fremdkapital)</li> <li>• Sozialwirtschaftliche Finanzierungsformen (insbes. Entgeltverfahren, Vergabeverfahren, Zuschussverfahren)</li> </ul> <p><b>Fertigkeit</b></p> <ul style="list-style-type: none"> <li>• Techniken (Personalbedarfsrechnung, Berechnung anderer Kostenbestandteile, Tabellenkalkulation)</li> <li>• Finanzierungsmix zusammenstellen</li> <li>• Fähigkeit, für Organisationen / Projekte / Maßnahmen belastbare Unterlagen für Refinanzierung zu erstellen</li> <li>• Fähigkeit, zu Argumentieren</li> </ul> <p><b>Personale Kompetenz:</b></p> <p><b>Sozialkompetenz</b></p> <ul style="list-style-type: none"> <li>• Trennung von Sach- und Personalfragen</li> </ul> <p><b>Selbstständigkeit</b></p> <ul style="list-style-type: none"> <li>• Beurteilung von Finanzierungssituationen</li> <li>• Beurteilung und Entwicklung von Finanzierungssystemen</li> </ul>
Lehr- und Lernformen	Vorlesung, Seminar
Erwarteter Arbeitsaufwand	5 ECTS (150h), 3 SWS

	45 h Seminar/Übung + 105 h Selbststudium und Prüfungsvorbereitung
Prüfung oder Studienbegleitender Leistungsnachweis	Schriftliche Prüfung (60 Min.), Note
Teilnahmevoraussetzung	
Wahl- oder Pflichtlehreinheit	Pflicht
Dauer	1 Semester
Häufigkeit des Angebots	Jährlich - Wintersemester
Hinweise	Vorkenntnisse aus den Modulen 1.2 und 1.3 sollten vorhanden sein
Verwendbarkeit	

Modul 1.6	Dienstleistungs- und Qualitätsmanagement
Verantwortliche/r	Prof. Dr. Brigitte Bürkle
Lehreinheiten/ Inhalte	<ul style="list-style-type: none"> <li>• <b>Dienstleistungsmanagement und Service Design</b> <ul style="list-style-type: none"> <li>- Besonderheiten von Dienstleistungen und des Dienstleistungsmanagements</li> <li>- Design Thinking</li> <li>- Qualität als ausschlaggebendes Konstrukt von Dienstleistungen (Seminar: 1 SWS – Die LV "Service Design" findet in englischer Sprache statt.)</li> </ul> </li> <li>• <b>Qualitätsmanagement</b> <ul style="list-style-type: none"> <li>- Grundlegende Begriffe des Qualitätsmanagements</li> <li>- Methoden und Instrumente des Qualitätsmanagements</li> <li>- Überblick über Qualitätszertifizierungsverfahren und Qualitätssiegel, die für die Sozial- und Gesundheitswirtschaft relevant sind</li> </ul> </li> </ul> <p>(Vorlesung/Übung: 2 SWS)</p>
Kompetenzen	<p><b>Fachkompetenz:</b></p> <p><b>Wissen</b></p> <p><b>Die Studierenden</b></p> <ul style="list-style-type: none"> <li>• kennen die Besonderheiten von Dienstleistungen und des Dienstleistungsmanagements sowie Grundlagen des Qualitätsmanagements</li> <li>• kennen Instrumente des Design Thinking</li> </ul> <p><b>Fertigkeit</b></p> <p><b>Die Studierenden</b></p> <ul style="list-style-type: none"> <li>• wenden Instrumente des Design Thinking innovativ auf Problemstellungen der Sozial- und Gesundheitswirtschaft an</li> <li>• wenden Methoden und Instrumente des Qualitätsmanagements in einfachen Fallbeispiel an</li> </ul> <p><b>Personale Kompetenz:</b></p> <p><b>Sozialkompetenz</b></p> <ul style="list-style-type: none"> <li>• verstehen Qualität auch als Ergebnis eines Interaktionsprozesses im Unternehmen</li> </ul> <p><b>Selbstständigkeit</b></p> <ul style="list-style-type: none"> <li>• reflektieren sich als Mitarbeitende und ihr Handeln im Hinblick auf Qualitätswirkung und gelingende Dienstleistung</li> </ul>
Lehr- und Lernformen	Vorlesung,, Übung, Seminar
Erwarteter Arbeitsaufwand	5 ECTS (150h), 3 SWS 45 h Seminar/Übung + 105 h Selbststudium und Leistungsnachweis
Prüfung oder Studienbegleitender Leistungsnachweis	Kombinierter studienbegleitender Leistungsnachweis, Note
Teilnahmevoraussetzung	keine
Wahl- oder Pflichtlehreinheit	Pflicht

Dauer	1 Semester
Häufigkeit des Angebots	Jährlich – Wintersemester
Hinweise	
Verwendbarkeit	

Modul 1.7	Digitalisierungsmanagement
Verantwortliche/r	Prof. Dr. Uwe Kaspers
Lehreinheiten/ Inhalte	<ul style="list-style-type: none"> <li>• Überblick über die Softwareeinsatz im Sozial- und Gesundheitswesen</li> <li>• Datenstrukturen und Algorithmen</li> <li>• Schnittstellen</li> <li>• digitale Instrumente des Prozessmanagements</li> </ul> Management von Digitalisierungsprojekten
Kompetenzen	<b>Fachkompetenz:</b> <b>Wissen</b> <ul style="list-style-type: none"> <li>• Kenntnis der wesentlichen Gattungen von branchenspezifischen Softwareprodukten und deren Grundfunktionen</li> <li>• Kenntnis der Prinzipien der relationalen Datenmodellierung</li> <li>• Überblick über die Grundelemente von Algorithmen</li> </ul> <b>Fertigkeit</b> <ul style="list-style-type: none"> <li>• Erfassung einfache Sachverhalten in Datenstrukturen</li> <li>• Planung und Durchführung von Digitalisierungsprojekte</li> </ul> <b>Personale Kompetenz:</b> <b>Sozialkompetenz</b> <ul style="list-style-type: none"> <li>• Umgang mit von Abwehrmechanismen und weiteren nichttechnische Hemmnissen in Digitalisierungsprojekten</li> </ul> <b>Selbstständigkeit</b> <ul style="list-style-type: none"> <li>• Verfolgung die technische Entwicklung</li> </ul>
Lehr- und Lernformen	Vorlesung
Erwarteter Arbeitsaufwand	5 ECTS (150h), 3 SWS 45 h Seminar/Übung + 105 h Selbststudium und Prüfungsvorbereitung
Prüfung oder Studienbegleitender Leistungsnachweis	Kombinierter studienbegleitender Leistungsnachweis, Note
Teilnahmevoraussetzung	keine
Wahl- oder Pflichtlehreinheit	Pflicht
Dauer	1 Semester
Häufigkeit des Angebots	Jährlich – Sommersemester
Hinweise	
Verwendbarkeit	

<b>Modul 1.8</b>	<b>Marketing und Unternehmensführung</b>
Verantwortliche/r	Prof. Dr. Klaus Schellberg
Lehreinheiten/ Inhalte	<p>In diesem Modul beschäftigen sich die Studentinnen und Studenten mit der Umwelt (den Märkten) des Sozialunternehmens und den Gestaltungsmöglichkeiten. Hier liegt der Schwerpunkt auf dem Absatzmarkt für Dienstleistungen. Hierzu wird zum einen die Positionierung des Unternehmens im Markt im Sinne der strategischen Unternehmensführung thematisiert, zum anderen die konkreten Möglichkeiten des Marketings.</p> <p>Inhalte sind unter anderem:</p> <ul style="list-style-type: none"> <li>✦ Analyse von Umweltsituationen / Marktsituationen</li> <li>✦ Konzepte der strategischen Unternehmensführung</li> <li>✦ Geschäftsmodellentwicklung</li> <li>✦ Marketing-Mix</li> </ul>
Kompetenzen	<p><b>Fachkompetenz:</b></p> <p><b>Wissen</b></p> <ul style="list-style-type: none"> <li>• Ablauf der strategischen Planung</li> <li>• Strategische Analyse</li> <li>• Strategieinstrumente</li> <li>• Marketing-Mix</li> </ul> <p><b>Fertigkeit</b></p> <ul style="list-style-type: none"> <li>• Anwendung von strategischen Konzepten</li> <li>• Anwendung von Kommunikationspolitik</li> </ul> <p><b>Personale Kompetenz:</b></p> <p><b>Sozialkompetenz</b></p> <ul style="list-style-type: none"> <li>• Sichtweise anderer Marktpartner annehmen</li> <li>• Eigene Konzepte hinterfragen, Reflexionsfähigkeit</li> </ul> <p><b>Selbstständigkeit</b></p> <ul style="list-style-type: none"> <li>• Eigenständige Analyse von strategischen Situationen</li> <li>• Beurteilung der Eignung von strategischen Konzepten</li> <li>• Anwendung / Entwicklung von neuen strategischen Konzepten</li> <li>• Umsetzung in der eigenen Organisation</li> <li>• Umsetzung in Marketing-Mix</li> </ul>
Lehr- und Lernformen	Vorlesung, Seminar
Erwarteter Arbeitsaufwand	5 ECTS (150h), 3 SWS 45 h Seminar/Übung + 105 h Selbststudium und Prüfungsvorbereitung
Prüfung oder Studienbegleitender	Kombinierter Studienbegleitender Leistungsnachweis, Note

Leistungsnachweis	
Teilnahmevoraussetzung	
Wahl- oder Pflichtlehreinheit	Pflicht
Dauer	1 Semester
Häufigkeit des Angebots	Jährlich - Sommersemester
Hinweise	Vorkenntnisse aus Modul 1.1 sollten vorhanden sein
Verwendbarkeit	

<b>Modul 1.9</b>	<b>Change Management und Führung</b>
Verantwortliche/r	Prof. Dr. Heinz-Peter Olm
Lehreinheiten/ Inhalte	<p>Führungspsychologie (2 SWS), Change Management (1 SWS)</p> <ul style="list-style-type: none"> <li>• Entwicklung und Bedeutung von Change Management</li> <li>• Ursachen und Anlässe von Change Management</li> <li>• Konzepte beim Change Management</li> <li>• Unternehmenskommunikation und Change Management</li> </ul> <p>(Die LV "Change Management" findet in englischer Sprache statt.)</p>
Kompetenzen	<p><b>Fachkompetenz:</b></p> <p><b>Wissen</b></p> <p><b>Die Studierenden</b></p> <ul style="list-style-type: none"> <li>• haben einen Einblick in die Entstehungsgeschichte von Change Management und die Abgrenzung zur Organisationsentwicklung</li> <li>• kennen Rahmenbedingungen und Anlässe für Change Management</li> <li>• sind vertraut mit verschiedenen Konzepten des Change Managements</li> <li>• wissen um die Bedeutung der Unternehmenskommunikation in Veränderungsprozessen</li> </ul> <p><b>Fertigkeit</b></p> <p><b>Die Studierenden</b></p> <ul style="list-style-type: none"> <li>• können vor dem Hintergrund der Historie unterschiedliche Change-Konzepte differenzieren, kritisch beurteilen und auf konkrete Anlässe beziehen</li> <li>• sind in der Lage, unterschiedliche Kommunikationsformen zu unterscheiden und Kommunikationskonzepte in Veränderungsprozessen zu entwerfen</li> </ul> <p><b>Personale Kompetenz:</b></p> <p><b>Sozialkompetenz</b></p> <p><b>Die Studierenden</b></p> <ul style="list-style-type: none"> <li>• sind in der Lage, teamorientiert und -bezogen Change Prozesse kritisch zu analysieren und gemeinsam Konzepte zu entwickeln</li> </ul> <p><b>Selbstständigkeit</b></p> <p><b>Die Studierenden</b></p> <ul style="list-style-type: none"> <li>• sind in der Lage, sich in dem umfassenden Feld von Change Management zu orientieren, sich Literatur kritisch anzueignen und in Bezug zur Praxis zu setzen</li> <li>• können Anlässe für Veränderungsprozesse und Herausforderungen in Veränderungsprozessen zunehmend selbstständig erkennen, beurteilen und diskursiv verhandeln</li> </ul>
Lehr- und Lernformen	Vorlesung, Seminar



Erwarteter Arbeitsaufwand	5 ECTS (150h), 3 SWS, 45 h Seminar/Übung + 105 h Selbststudium und Prüfungsvorbereitung
Prüfung oder Studienbegleitender Leistungsnachweis	Schriftliche Prüfung (60 Min.) oder mündliche Prüfung (15 Min.), Note
Teilnahmevoraussetzung	keine
Wahl- oder Pflichtlehreinheit	Pflicht
Dauer	1 Semester
Häufigkeit des Angebots	Jährlich - Sommersemester
Hinweise	
Verwendbarkeit	

Modul 1.10	Personalentwicklung und Personalmarketing
Verantwortliche/r	Prof. Dr. Brigitte Bürkle
Lehreinheiten/ Inhalte	<ul style="list-style-type: none"> <li>• <b>Personalentwicklung</b> <ul style="list-style-type: none"> <li>- Verfahren und Instrumente der Personalentwicklung</li> <li>- Zielgruppendefinition im Wechselspiel mit Diversity Management (Seminar: 2 SWS)</li> </ul> </li> <li>• <b>Personalmarketing</b> <ul style="list-style-type: none"> <li>- Etablierung einer Employer Brand</li> <li>- Verfahren und Instrumente des Recruitings (Seminar: 1 SWS)</li> </ul> </li> </ul>
Kompetenzen	<p><b>Fachkompetenz:</b></p> <p><b>Wissen</b></p> <p><b>Die Studierenden</b></p> <ul style="list-style-type: none"> <li>• erkennen Personalentwicklung und Personalmarketing als Herausforderung vor dem Hintergrund des demografischen Wandels</li> <li>• stellen Bezüge der Personalentwicklung und des Personalmarketings zu anderen Handlungsfeldern des Personalmanagements her</li> <li>• kennen Verfahren und Instrumente der Personalentwicklung und des Personalmarketings, insbesondere für Unternehmen der Sozial- und Gesundheitswirtschaft</li> </ul> <p><b>Fertigkeit</b></p> <p><b>Die Studierenden</b></p> <ul style="list-style-type: none"> <li>• definieren geeignete Zielgruppen für Personalentwicklung und Personalmarketing</li> <li>• wenden Verfahren und Instrumente der Personalentwicklung und des Personalmarketings an einfachen Fallbeispielen an</li> </ul> <p><b>Personale Kompetenz:</b></p> <p><b>Sozialkompetenz</b></p> <ul style="list-style-type: none"> <li>• reflektieren ihre Haltung und Handlungsweise im betrieblichen Kontext im Hinblick auf Voreingenommenheit gegenüber möglichen Zielgruppen bei Personalentwicklung und Personalmarketing</li> </ul> <p><b>Selbstständigkeit</b></p> <p><b>Die Studierenden</b></p> <ul style="list-style-type: none"> <li>• reflektieren ihre Haltung zu lebenslangem Lernen</li> </ul>
Lehr- und Lernformen	Vorlesung, Seminar
Erwarteter Arbeitsaufwand	5 ECTS (150h), 3 SWS 45 h Seminar/Übung + 105 h Selbststudium und Leistungsnachweis
Prüfung oder Studienbegleitender Leistungsnachweis	Kombinierter studienbegleitender Leistungsnachweis, Note
Teilnahmevoraussetzung	keine

Wahl- oder Pflichtlehreinheit	Pflicht
Dauer	1 Semester
Häufigkeit des Angebots	Jährlich - Sommersemester
Hinweise	
Verwendbarkeit	

<b>Modul 1.11</b>	<b>Fallstudien im Management</b>
Verantwortliche/r	Prof. Dr. Klaus Schellberg
Lehreinheiten/ Inhalte	Am Ende des Studiums soll mit Hilfe von Fallstudien der Anwendungsbezug auf die berufliche Praxis hergestellt werden. Gleichzeitig soll so die Fähigkeit, sich wechselnd auf verschiedene Perspektiven einer Organisation einzustellen und verschiedene Managementinstrumente zu kombinieren, geschult werden.
Kompetenzen	<p><b>Fachkompetenz:</b></p> <p><b>Wissen</b></p> <p><b>Fertigkeit</b></p> <ul style="list-style-type: none"> <li>• Darstellung von Managementsachverhalten</li> <li>• Darstellung von Lösungsmöglichkeiten und Konzepten</li> </ul> <p><b>Personale Kompetenz:</b></p> <p><b>Sozialkompetenz</b></p> <p><b>Selbstständigkeit</b></p> <ul style="list-style-type: none"> <li>• Fähigkeit, theoretisches Wissen auf konkrete Fragestellungen zu übertragen.</li> <li>• Orientierung in komplexen Praxissituationen</li> <li>• Fähigkeit, verschiedene Perspektiven einzunehmen</li> <li>• Fähigkeit, verschiedene Wissensbereiche und Instrumente zu kombinieren.</li> </ul>
Lehr- und Lernformen	Vorlesung, Seminar
Erwarteter Arbeitsaufwand	5 ECTS (150h), 2 SWS 45 h Seminar/Übung + 105 h Vor- und Nacharbeit der einzelnen Fallstudien
Prüfung oder Studienbegleitender Leistungsnachweis	Portfolio, mit Erfolg
Teilnahmevoraussetzung	
Wahl- oder Pflichtlehreinheit	Pflicht
Dauer	1 Semester
Häufigkeit des Angebots	Jährlich - Wintersemester
Hinweise	Vorkenntnisse aus den Modulen 1.1 bis 1.10 sollten vorhanden sein
Verwendbarkeit	

Modul 2.1	Teilzeitpraktikum
Verantwortliche/r	Prof. Dr. Brigitte Bürkle
Lehreinheiten/ Inhalte	<p>Das Teilzeitpraktikum soll erste berufliche Erfahrungen in der Sozial- und Gesundheitswirtschaft bieten und dadurch das theoretische Wissen aus dem Studium praktisch verorten. Dies geschieht durch praktische Mitarbeit in administrativen und organisatorischen Feldern der Sozial- und Gesundheitswirtschaft.</p> <p>Das Modul setzt sich zusammen aus</p> <ul style="list-style-type: none"> <li>- Teilzeitpraktikum in einer selbstgesuchten Praktikumsstelle, wöchentlich ca. 6 h während des Semesters</li> <li>- Praxisbegleitender Lehrveranstaltung (zweiwöchentlich 2 h).</li> </ul>
Kompetenzen	<p><b>Fachkompetenz:</b></p> <p><b>Wissen</b></p> <ul style="list-style-type: none"> <li>• Erster Überblick über Sozial- und Gesundheitswirtschaft</li> <li>• Kenntnisse des konkreten Arbeitsfelds</li> </ul> <p><b>Fertigkeit</b></p> <ul style="list-style-type: none"> <li>• Schlüsselqualifikationen für administrative Aufgaben, allgemeine berufliche Kompetenzen</li> </ul> <p><b>Personale Kompetenz:</b></p> <p><b>Sozialkompetenz</b></p> <ul style="list-style-type: none"> <li>• Einschätzung der eigenen Fähigkeiten und Eigenschaften</li> <li>• Umgang im professionellen beruflichen Kontext</li> </ul> <p><b>Selbstständigkeit</b></p> <ul style="list-style-type: none"> <li>• Eigenständige Orientierung in der Sozial- und Gesundheitswirtschaft</li> <li>• Übertragung von fachlichem theoretischen Wissen in die berufliche Praxis</li> </ul>
Lehr- und Lernformen	Vorlesung, Seminar
Erwarteter Arbeitsaufwand	6 ECTS (180h), 1 SWS 14 h Praktikumsbegleitung + 14 h Praktikumsuche + 112 h Praktikum + 40 h Praktikumsbericht
Prüfung oder Studienbegleitender Leistungsnachweis	Bericht (10 bis 20 Seiten), mit Erfolg
Teilnahmevoraussetzung	keine
Wahl- oder Pflichtlehreinheit	Pflicht
Dauer	1 Semester
Häufigkeit des Angebots	Jährlich - Sommersemester

Hinweise	
Verwendbarkeit	

Modul 2.2	Einführung in die Soziale Arbeit als Wissenschaft und Profession
Verantwortliche/r	Prof. Dr. Martin Nugel
Lehreinheiten/ Inhalte	<p><b>Sozialarbeitswissenschaftliche Grundlagen (Seminar: 2 SWS)</b></p> <ul style="list-style-type: none"> <li>• Gegenstandsbereich der Sozialen Arbeit: Verhindern und Bewältigen sozialer Probleme</li> <li>• Historische Entwicklung der Sozialarbeitswissenschaft und Sozialer Arbeit als Profession und Funktionssystem</li> <li>• Theoretische Bestimmung der Logik sozialarbeiterischer Intervention (z.B. Lebensweltorientierung, Dienstleistungsorientierung, gesellschaftliches Funktionssystem, Empowerment)</li> <li>• Grundlegende methodische Konzepte (Einzelfallhilfe, Arbeit mit Gruppen, Sozialraumorientierung)</li> <li>• Reflexion der gesellschaftlichen Funktion der Sozialen Arbeit</li> <li>• Ethische Reflexion der Legitimität von Interventionen der Sozialen Arbeit</li> <li>• Wissenschaftliche Überprüfung der Wirksamkeit von Interventionen der Sozialen Arbeit</li> </ul> <p><b>Aspekte professionellen Handelns in der Sozialen Arbeit (Übung: 1 SWS)</b></p> <ul style="list-style-type: none"> <li>• Soziale Arbeit als besondere Profession (z.B. Doppel- und Triplemandat, Brückenfunktion, Klienten- und Ressourcenorientierung, Menschenrechtsprofession)</li> <li>• Institutioneller Kontext, gesetzliche Zuständigkeit, methodisches Handeln und berufliche Identität in ausgewählten Handlungsfeldern</li> <li>• Einblick in spezifische Arbeitsbereiche (z.B. Kindertagesstätte, Hilfen zur Erziehung, Sozialpsychiatrischer Dienst, Krankenhaus, Eingliederungshilfe)</li> <li>• Diesbezügliche Aufgaben für das Sozial- und Gesundheitsmanagement</li> </ul>
Kompetenzen	<p><b>Fachkompetenz:</b></p> <p><b>Wissen</b></p> <ul style="list-style-type: none"> <li>• Studierende kennen Gegenstandsbereiche, Handlungsfelder und Interventionsstrategien der Sozialen Arbeit</li> <li>• Studierende verfügen über grundlegende Kenntnisse über Anlässe, Ziele und Methoden sozialarbeiterischer Intervention</li> <li>• Studierende entwickeln eine Vorstellung über professionelle Selbstverständnisse, ethische Haltungen und Kompetenzen von Sozialarbeiter: innen</li> </ul> <p><b>Fertigkeit</b></p> <ul style="list-style-type: none"> <li>• Studierende vergleichen ausgewählte theoretische, methodische und konzeptionelle Ansätze und können diese im Hinblick auf ihre Zielrichtung und Wirkung differenzieren</li> </ul>

	<ul style="list-style-type: none"> <li>• Studierende verstehen die Interventionslogik sozialarbeiterischen Handelns und leiten daraus Maßstäbe für Managementhandeln ab</li> </ul> <p><b>Personale Kompetenz:</b></p> <p><b>Sozialkompetenz</b></p> <ul style="list-style-type: none"> <li>• Studierende reflektieren Ihre Rolle als Führungspersonen im Kontext des gesellschaftlichen Funktionssystems Soziale Arbeit</li> </ul> <p><b>Selbstständigkeit</b></p> <ul style="list-style-type: none"> <li>• Studierende erweitern ihr Wissenschafts- und Professionsverständnis im Hinblick auf sozialarbeitswissenschaftliche Perspektiven (insbesondere empirische Beobachtung sozialer Problemlagen, deren ethisch-reflektierter Bewertung und konzeptioneller Bearbeitung)</li> <li>• Studierende erarbeiten Kriterien für gutes Führungshandeln in ausgewählten Feldern Sozialer Arbeit</li> </ul>
Lehr- und Lernformen	Seminar, Übung
Erwarteter Arbeitsaufwand	5 ECTS (150h), 3 SWS 32 h Präsenzlehre + 118 h Selbststudium und Prüfungsvorbereitung
Prüfung oder Studienbegleitender Leistungsnachweis	Kombinierter studienbegleitender Leistungsnachweis, Note
Teilnahmevoraussetzung	keine
Wahl- oder Pflichtlehreinheit	Pflicht
Dauer	1 Semester
Häufigkeit des Angebots	Jährlich - Sommersemester
Hinweise	
Verwendbarkeit	



Modul 2.3	Einführung in Pflege und Gesundheit als Wissenschaft und Profession
Verantwortliche/r	Prof. Dr. Jürgen Härlein
Lehreinheiten/ Inhalte	<ul style="list-style-type: none"> <li>• <b>Professionalisierung und Wissenschaftsentwicklung in Pflege und Gesundheit</b> (Vorlesung: 2 SWS)</li> <li>• <b>Einführung in die Gerontologie</b> (Vorlesung: 2 SWS)</li> <li>• <b>Public Health: Einführung</b> (Vorlesung: 1 SWS)</li> </ul>
Kompetenzen	<p><b>Fachkompetenz:</b></p> <p><b>Wissen</b></p> <ul style="list-style-type: none"> <li>• kennen die historische Entwicklung der Gesundheitsfachberufe und setzen sich kritisch mit deren aktuellen Bestrebungen zu Akademisierung und Professionalisierung auseinander.</li> <li>• verfügen über grundlegende Kenntnisse der Gerontologie und diskutieren deren Bedeutung im Kontext der Gesundheits- und Sozialwirtschaft.</li> </ul> <p><b>Fertigkeit</b></p> <ul style="list-style-type: none"> <li>• analysieren exemplarisch Theorien geringer, mittlerer und großer Reichweite, die in der direkten Gesundheitsversorgung relevant sind, und reflektieren deren Bedeutung für das Management.</li> <li>• erschließen sich neue Informationen zu gerontologischen Problemstellungen und entsprechender Interventionsangebote.</li> <li>• studieren epidemiologische Analysen und Fallstudien, die den Zusammenhang von sozialer Lage und Gesundheit dokumentieren.</li> <li>•</li> </ul> <p><b>Personale Kompetenz:</b></p> <p><b>Sozialkompetenz</b></p> <ul style="list-style-type: none"> <li>• reflektieren Ihre Rolle als Führungspersonen im Kontext der Akademisierung und Professionalisierung der Gesundheitsfachberufe</li> <li>• übernehmen Mitverantwortung in der interdisziplinären Versorgung und Behandlung von alten Menschen und unterstützen die Kontinuität an interdisziplinären und institutionellen Schnittstellen.</li> </ul> <p><b>Selbstständigkeit</b></p> <ul style="list-style-type: none"> <li>• reflektieren selbstkritisch eigene Alters- und Alternsbilder.</li> <li>• erweitern ihr Wissenschaftsverständnis im Hinblick auf gerontologische und pflegewissenschaftliche Perspektiven.</li> <li>• reflektieren Führungshandeln in den unterschiedlichen ambulanten und stationären Versorgungskontexten.</li> </ul>

	<ul style="list-style-type: none"> <li>• sind sich der Bedeutung von Abstimmungs- und Koordinierungsprozessen in qualifikationsheterogenen Teams bewusst und reflektieren die Rolle des Managements hierbei.</li> </ul>
Lehr- und Lernformen	Vorlesung, Seminar
Erwarteter Arbeitsaufwand	5 ECTS (150h), 5 SWS (in Synergie mit PP bzw. PF) <ul style="list-style-type: none"> <li>• 2 SWS Professionalisierung und Wissenschaftsentwicklung in Pflege und Gesundheit</li> <li>• 2 SWS Einführung in die Gerontologie</li> <li>• 1 SWS Public Health: Einführung</li> </ul> 60 h Präsenzlehre + 90 h Selbststudium und Leistungsnachweis
Prüfung oder Studienbegleitender Leistungsnachweis	Mündliche Prüfung (20 Min.), Note
Teilnahmevoraussetzung	keine
Wahl- oder Pflichtlehreinheit	Pflicht
Dauer	1 Semester
Häufigkeit des Angebots	Jährlich - Wintersemester
Hinweise	
Verwendbarkeit	PF, PP

Modul 2.4	Methoden in den Berufsfeldern
Verantwortliche/r	Prof. Dr. Jürgen Härlein
Lehreinheiten/ Inhalte	<ul style="list-style-type: none"> <li>• <b>Grundlagen der Forschung in Gesundheit und Pflege und Evidence Based Nursing</b> (Vorlesung/Übung: 2 SWS)</li> <li>• <b>Modelle der integrierten Versorgung und des Case- und Care-Managements</b> (Vorlesung/Übung: 1 SWS)</li> <li>• <b>Quartiersmanagement</b> (Vorlesung/Übung: 1 SWS)</li> </ul>
Kompetenzen	<p><b>Fachkompetenz:</b></p> <p><b>Wissen</b></p> <ul style="list-style-type: none"> <li>• kennen häufig angewendete Studien-Designs für den Bereich Gesundheit und Pflege</li> <li>• kennen die theoretischen Grundlagen des Care- und Casemanagements.</li> <li>• kennen Vorgehensweisen und Instrumente des Quartiersmanagements.</li> </ul> <p><b>Fertigkeit</b></p> <ul style="list-style-type: none"> <li>• lesen und bewerten kritisch Studien-Artikel zu gesundheits- und pflegerelevanten Fragestellungen</li> <li>• lösen in Gruppen Fallbeispiele mit Methoden des Case Managements und entwickeln passende Versorgungsstrukturen (Care Management)</li> <li>• entwickeln erste Lösungsansätze für Probleme des Quartiersmanagements in kleinen Gruppen</li> </ul> <p><b>Personale Kompetenz:</b></p> <p><b>Sozialkompetenz</b></p> <ul style="list-style-type: none"> <li>• stimmen ihr Vorgehen im (interprofessionellen) Team ab.</li> </ul> <p><b>Selbstständigkeit</b></p> <ul style="list-style-type: none"> <li>• reflektieren Wohn- und Lebensqualität im Setting des Quartiers</li> </ul>
Lehr- und Lernformen	Vorlesung, Seminar
Erwarteter Arbeitsaufwand	<p>5 ECTS (150h), 4 SWS (in Synergie mit PP und PF)</p> <ul style="list-style-type: none"> <li>• 2 SWS Grundlagen der Forschung in Gesundheit und Pflege und Evidence Based Nursing</li> <li>• 1 SWS Modelle der integrierten Versorgung und des Case- und Care-Managements</li> <li>• 1 SWS Quartiersmanagement</li> </ul> <p>60 h Präsenzlehre + 90 h Selbststudium und Leistungsnachweis</p>
Prüfung oder Studienbegleitender Leistungsnachweis	Schriftliche Prüfung (60 Min.), Note
Teilnahmevoraussetzung	keine

Wahl- oder Pflichtlehreinheit	Pflicht
Dauer	1 Semester
Häufigkeit des Angebots	Jährlich - Sommersemester
Hinweise	
Verwendbarkeit	PF, PP

<b>Modul 2.5</b>	<b>Projekt I</b>
Verantwortliche/r	Prof. Dr. Klaus Schellberg
Lehreinheiten/ Inhalte	<ul style="list-style-type: none"> <li>• Grundlagen des Projektmanagements (Seminar: 1 SWS)</li> <li>• Projektreviews und Projektcoaching (Seminar: 2 SWS)</li> </ul>
Kompetenzen	<p><b>Fachkompetenz:</b></p> <p><b>Wissen</b> <b>Die Studierenden</b></p> <ul style="list-style-type: none"> <li>• kennen theoretische Grundlagen des Projektmanagements</li> </ul> <p><b>Fertigkeit</b> <b>Die Studierenden</b></p> <ul style="list-style-type: none"> <li>• können komplexe Problemlösungen in Form von Projekten in ihren zukünftigen Arbeitsfeldern erarbeiten und verwenden dabei angemessene Instrumente und theoretische Grundlagen aus diesem und anderen Modulen</li> <li>• können Projektplanungen vor Studierenden professionell präsentieren, dargestellte Inhalte argumentativ vertreten und Projektplanungen anderer kritisch hinterfragen</li> <li>• können Zwischenergebnisse dem Auftraggeber professionell präsentieren und dargestellte Inhalte argumentativ vertreten</li> <li>• reflektieren Managementgrundbegriffe in Hinblick auf den beruflichen Alltag in der Sozial- und Gesundheitswirtschaft</li> <li>• wenden betriebswirtschaftliche Instrumente in realen Situationen der Sozial- und Gesundheitswirtschaft an und beurteilen deren praktische Bedeutung</li> </ul> <p><b>Personale Kompetenz:</b></p> <p><b>Sozialkompetenz</b> <b>Die Studierenden</b></p> <ul style="list-style-type: none"> <li>• analysieren kritisch ihre praktischen Erfahrungen bei der Durchführung und Präsentation von Projekten im Team</li> <li>• können kritisch und sozial angemessen Feedback geben</li> <li>• können im Team theoretische Inhalte selbstständig anwenden</li> <li>• sind in der Lage Managementmethoden und -inhalte argumentativ zu vertreten</li> </ul> <p><b>Selbstständigkeit</b> <b>Die Studierenden</b></p> <ul style="list-style-type: none"> <li>• können in zukünftigen Handlungssituationen angemessen auftreten</li> <li>• reflektieren im Kontext der Eigenverantwortung ihre Ergebnisse kritisch und realistisch</li> <li>• verstehen sich in der Mitarbeiterrolle als Akteure im wirtschaftlichen Handeln ihres Unternehmens</li> <li>• sind in der Lage, sich Managementwissen in Bezug zu künftigen Arbeitsfeldern anzueignen</li> </ul>
Lehr- und Lernformen	Vorlesung, Seminar

Erwarteter Arbeitsaufwand	6 ECTS (150h), 3 SWS 42 h Seminar + 108 h Projektarbeit und Vorbereitung auf Leistungsnachweis
Prüfung oder Studienbegleitender Leistungsnachweis	Bericht (Projektarbeit, 5 bis 10 Seiten, mit Erfolg): <ul style="list-style-type: none"> <li>• Projektplanung</li> <li>• Präsentation und Verteidigung der Projektplanung im Seminar</li> <li>• Meilensteinpräsentation beim Auftraggeber</li> </ul>
Teilnahmevoraussetzung	keine
Wahl- oder Pflichtlehreinheit	Pflicht
Dauer	1 Semester
Häufigkeit des Angebots	Jährlich - Sommersemester
Hinweise	
Verwendbarkeit	

<b>Modul 2.6</b>	<b>Projekt II</b>
Verantwortliche/r	Prof. Dr. Klaus Schellberg
Lehreinheiten/ Inhalte	<ul style="list-style-type: none"> <li>• Projektzwischenpräsentationen (Übung: 1 SWS)</li> <li>• Projektcoaching (Seminar: 2 SWS)</li> </ul>
Kompetenzen	<p><b>Fachkompetenz:</b></p> <p><b>Wissen</b> <b>Die Studierenden</b></p> <ul style="list-style-type: none"> <li>• kennen theoretische Grundlagen professioneller Selbstpräsentation</li> <li>• kennen theoretische Grundlagen professioneller Präsentation im Unternehmensfeld der Sozial- und Gesundheitswirtschaft</li> </ul> <p><b>Fertigkeit:</b> <b>Die Studierenden</b></p> <ul style="list-style-type: none"> <li>• können komplexe Problemlösungen in Form von Projekten in ihren zukünftigen Arbeitsfeldern erarbeiten und verwenden dabei angemessene Instrumente und theoretische Grundlagen aus anderen Modulen</li> <li>• können Projektergebnisse vor dem Auftraggeber und der Zielgruppe professionell präsentieren und dargestellte Inhalte argumentativ vertreten</li> <li>• können Projektergebnisse anderer kritisch hinterfragen</li> <li>• reflektieren Managementgrundbegriffe in Hinblick auf den beruflichen Alltag in der Sozial- und Gesundheitswirtschaft</li> <li>• wenden betriebswirtschaftliche Instrumente in realen Situationen der Sozial- und Gesundheitswirtschaft an und beurteilen deren praktische Bedeutung</li> </ul> <p><b>Personale Kompetenz:</b></p> <p><b>Sozialkompetenz</b> <b>Die Studierenden</b></p> <ul style="list-style-type: none"> <li>• analysieren kritisch ihre praktischen Erfahrungen bei der Durchführung und Präsentation von Projekten im Team</li> <li>• können kritisch und sozial angemessen die Projektergebnisse anderer Gruppen hinterfragen und beurteilen</li> <li>• können im Team theoretische Inhalte selbstständig anwenden</li> <li>• sind in der Lage Managementmethoden und -inhalte argumentativ zu vertreten</li> </ul> <p><b>Selbstständigkeit</b> <b>Die Studierenden</b></p> <ul style="list-style-type: none"> <li>• können in zukünftigen Handlungssituationen angemessen auftreten</li> <li>• reflektieren im Kontext der Eigenverantwortung ihre Ergebnisse kritisch und realistisch</li> <li>• verstehen sich in der Mitarbeiterrolle als Akteure im wirtschaftlichen Handeln ihres Unternehmens</li> </ul>

	<ul style="list-style-type: none"> <li>• sind in der Lage, sich Managementwissen in Bezug zu künftigen Arbeitsfeldern anzueignen</li> <li>• reflektieren kritisch ihre Prozesse und Ergebnisse aus den Perspektiven der verschiedenen beteiligten Akteure (Auftraggeber, Betroffene, Beteiligte)</li> <li>• reflektieren kritisch ihre eigenen Lernerfolge</li> </ul>
Lehr- und Lernformen	Übung, Seminar
Erwarteter Arbeitsaufwand	5 ECTS (150h), 3 SWS 42 h Seminar/Supervision + 108 h Projektarbeit und Vorbereitung auf Leistungsnachweis
Prüfung oder Studienbegleitender Leistungsnachweis	Bericht (Projektpräsentation, 10 bis 15 Seiten, Note)
Teilnahmevoraussetzung	Modul 2.5 (Projekt I)
Wahl- oder Pflichtlehreinheit	Pflicht
Dauer	1 Semester
Häufigkeit des Angebots	Jährlich - Wintersemester
Hinweise	
Verwendbarkeit	



<b>Modul 3.1</b>	<b>Einführung in das Recht und Privatrecht</b>
Verantwortliche/r	Prof. Markus Huber
Lehreinheiten/ Inhalte	<ul style="list-style-type: none"> <li>• Einführung in das Recht und Privatrecht</li> </ul>
Kompetenzen	<p><b>Fachkompetenz:</b></p> <p><b>Wissen</b> Die Studierenden haben</p> <ul style="list-style-type: none"> <li>• Grundkenntnisse in rechtlicher Methodik, fallbezogene methodische Lösungskompetenz</li> <li>• Überblick über das Vertragsrecht und Kenntnis ihrer Bedeutung für Sozialunternehmen</li> </ul> <p><b>Fertigkeit</b> Die Studierenden</p> <ul style="list-style-type: none"> <li>• Fallbezogene Anwendung der rechtlichen Kenntnisse auf privatrechtliche Fragestellungen</li> <li>• Gestaltung von Verträgen</li> <li>• Umgang mit Bevollmächtigung</li> <li>• Vertragliche Gestaltungsmöglichkeiten erkennen</li> <li>•</li> </ul> <p><b>Personale Kompetenz:</b></p> <p><b>Sozialkompetenz</b> Die Studierenden</p> <ul style="list-style-type: none"> <li>• vertreten grundlegende Problemlösungen auf den behandelten Rechtsgebieten argumentativ</li> </ul> <p><b>Selbstständigkeit</b> Die Studierenden</p> <ul style="list-style-type: none"> <li>• sind in der Lage, künftige Arbeitsprozesse vor dem Hintergrund der behandelten Rechtsgebiete zu reflektieren</li> </ul>
Lehr- und Lernformen	Übung, Seminar
Erwarteter Arbeitsaufwand	5 ECTS (150h), 3 SWS 45 h Seminar/Übung + 105 h Selbststudium und Prüfungsvorbereitung
Prüfung oder Studienbegleitender Leistungsnachweis	Schriftliche Prüfung (60 Min.), Note
Teilnahmevoraussetzung	keine
Wahl- oder Pflichtlehreinheit	Pflicht
Dauer	1 Semester
Häufigkeit des Angebots	Jährlich - Wintersemester
Hinweise	
Verwendbarkeit	

<b>Modul 3.2</b>	<b>Sozialrecht I</b>
Verantwortliche/r	Prof. Markus Huber
Lehreinheiten/ Inhalte	<ul style="list-style-type: none"> <li>• Einführung in das Sozialrecht (2 SWS)</li> <li>• Betreuungsrecht (1 SWS)</li> </ul>
Kompetenzen	<p><b>Fachkompetenz:</b></p> <p><b>Wissen</b> <b>Die Studierenden</b></p> <ul style="list-style-type: none"> <li>• verfügen über ein breites Wissen bezüglich der sozialrechtlichen Rechtssystematik einschließlich der verfassungsrechtlichen Grundlagen und des Betreuungsrechts</li> <li>• verfügen über ein breites Wissen bezüglich der Sozialgesetzbücher, insbesondere des Sozialverfahrensrechts SGB X, des SGB I und ausgewählter besonderer Teile des SGB</li> <li>• verfügen über ein breites Wissen im Betreuungsrecht</li> </ul> <p><b>Fertigkeit</b> <b>Die Studierenden</b></p> <ul style="list-style-type: none"> <li>• wenden die Grundkenntnisse in gering komplexen Situationen an</li> </ul> <p><b>Personale Kompetenz:</b></p> <p><b>Sozialkompetenz</b> <b>Die Studierenden</b></p> <ul style="list-style-type: none"> <li>• vertreten grundlegende Problemlösungen auf den behandelten Rechtsgebieten argumentativ</li> </ul> <p><b>Selbstständigkeit</b> <b>Die Studierenden</b></p> <ul style="list-style-type: none"> <li>• sind in der Lage, künftige Arbeitsprozesse vor dem Hintergrund der behandelten Rechtsgebiete zu reflektieren</li> </ul>
Lehr- und Lernformen	<p>Übung, Seminar 3 SWS 2 SWS Einführung in das Sozialrecht 1 SWS Betreuungsrecht</p>
Erwarteter Arbeitsaufwand	<p>5 ECTS (150h), 3 SWS 45 h Seminar/Übung + 105 h Selbststudium und Prüfungsvorbereitung</p>
Prüfung oder Studienbegleitender Leistungsnachweis	Schriftliche Prüfung (60 Min.), Note
Teilnahmevoraussetzung	keine
Wahl- oder Pflichtlehreinheit	Pflicht
Dauer	1 Semester
Häufigkeit des Angebots	Jährlich - Sommersemester
Hinweise	
Verwendbarkeit	

<b>Modul 3.3</b>	<b>Arbeitsrecht</b>
Verantwortliche/r	Prof. Dr. Andreas Scheulen
Lehreinheiten/ Inhalte	<ul style="list-style-type: none"> <li>• Einführung in das Arbeitsrecht (3 SWS)</li> </ul>
Kompetenzen	<p><b>Fachkompetenz:</b></p> <p><b>Wissen: Die Studierenden</b></p> <ul style="list-style-type: none"> <li>• kennen wesentliche Bestandteile des Arbeitsrechts</li> <li>• Begriffsmerkmale des Arbeitsvertrages</li> <li>• Zustandekommen des Arbeitsvertrages</li> <li>• Rechte und Pflichten von Arbeitnehmer und Arbeitgeber</li> <li>• Rechtsquellen (Arbeitsvertrag, gesetzliche Vorschriften, Tarifverträge; Betriebsvereinbarungen) und ihr Verhältnis zueinander</li> <li>• Kündigung des Arbeitsverhältnisses, Leistungsstörungen</li> <li>• Tarifrecht, Kollektives Arbeitsrecht, Arbeitsrecht des dritten Weges</li> </ul> <p><b>Fertigkeit: Die Studierenden</b></p> <ul style="list-style-type: none"> <li>• erkennen juristische Probleme aus dem Arbeitsrecht, können deren rechtlichen Kern herausarbeiten und sind in der Lage, einfachere Aufgabenstellungen und Rechtsfälle in der beruflichen Praxis selbstständig zu lösen.</li> </ul> <p><b>Personale Kompetenz:</b></p> <p><b>Sozialkompetenz: Die Studierenden</b></p> <ul style="list-style-type: none"> <li>• vertreten grundlegende Problemlösungen auf den behandelten Rechtsgebieten argumentativ</li> </ul> <p><b>Selbstständigkeit: Die Studierenden</b></p> <ul style="list-style-type: none"> <li>• sind in der Lage, künftige Arbeitsprozesse vor dem Hintergrund der behandelten Rechtsgebiete zu reflektieren</li> </ul>
Lehr- und Lernformen	Übung, Seminar 3 SWS
Erwarteter Arbeitsaufwand	5 ECTS (150h), 3 SWS 45 h Seminar/Übung + 105 h Selbststudium und Prüfungsvorbereitung
Prüfung oder Studienbegleitender Leistungsnachweis	Schriftliche Prüfung (60 Min.), Note
Teilnahmevoraussetzung	keine
Wahl- oder Pflichtlehreinheit	Pflicht
Dauer	1 Semester
Häufigkeit des Angebots	Jährlich - Wintersemester
Hinweise	
Verwendbarkeit	

Modul 3.4	Sozialrecht II
Verantwortliche/r	Prof. Markus Huber
Lehreinheiten/ Inhalte	<ul style="list-style-type: none"> <li>• Vertiefung Sozialrecht</li> </ul>
Kompetenzen	<p><b>Fachkompetenz:</b></p> <p><b>Wissen</b> Die Studierenden</p> <ul style="list-style-type: none"> <li>• verfügen über grundlegende Kenntnisse zu relevanten Gesetzen und Verordnungen</li> <li>• verfügen über vertieftes Wissen der sozialrechtlichen Grundlagen</li> <li>• verfügen über vertieftes Wissen hinsichtlich der besonderen Teile des SGB</li> </ul> <p><b>Fertigkeit</b> Die Studierenden</p> <ul style="list-style-type: none"> <li>• wenden die Kenntnisse in komplexen Situationen in Bezug zum Sozialrecht an</li> </ul> <p><b>Personale Kompetenz:</b></p> <p><b>Sozialkompetenz</b> Die Studierenden</p> <ul style="list-style-type: none"> <li>• vertreten Problemlösungen auf den behandelten Gebieten argumentativ</li> </ul> <p><b>Selbstständigkeit</b> Die Studierenden</p> <ul style="list-style-type: none"> <li>• sind in der Lage, künftige Arbeitsprozesse vor dem Hintergrund der behandelten Rechtsgebiete zu reflektieren</li> </ul>
Lehr- und Lernformen	Vorlesung, Seminar
Erwarteter Arbeitsaufwand	5 ECTS (105 h), 3 SWS 45 h Seminar/Übung + 105 h Selbststudium und Prüfungsvorbereitung
Prüfung oder Studienbegleitender Leistungsnachweis	Schriftliche Prüfung (60 Min.), Note
Teilnahmevoraussetzung	Keine
Wahl- oder Pflichtlehreinheit	Pflicht
Dauer	1 Semester
Häufigkeit des Angebots	Jährlich - Sommersemester
Hinweise	
Verwendbarkeit	

Modul 3.5	Steuern und Rechtsformen
Verantwortliche/r	Prof. Dr. Uwe Kaspers
Lehreinheiten/ Inhalte	<ul style="list-style-type: none"> <li>• Überblick über die Rechtsformen natürlicher Personen und Körperschaften</li> <li>• Rechtsformen für Sozialunternehmen, insbesondere Verein und GmbH</li> <li>• Voraussetzungen und Rechtsfolgen der Gemeinnützigkeit</li> <li>• Vier-Sphären-Theorie</li> </ul>
Kompetenzen	<p><b>Fachkompetenz:</b></p> <p><b>Wissen</b></p> <ul style="list-style-type: none"> <li>• Kenntnis der Systematik des Gesellschaftsrechts</li> <li>• Kenntnis der Vor- und Nachteile einzelnen Rechtsformen</li> <li>• Verständnis der Hintergründe und praktischen Bedeutung des Gemeinnützigkeitsrechts</li> </ul> <p><b>Fertigkeit</b></p> <ul style="list-style-type: none"> <li>• Die Studierenden können eine begründete Entscheidung über die Wahl der Rechtsform treffen</li> <li>• Sie können konkrete Tätigkeiten von Sozial- und Gesundheitsunternehmen gemeinnützigkeitsrechtlich einordnen</li> <li>• Sie können Transformationsprozesse in Bezug auf die damit verbundenen steuer- und gesellschaftlichen Implikationen planen und begleiten</li> </ul> <p><b>Personale Kompetenz:</b></p> <p><b>Sozialkompetenz</b></p> <ul style="list-style-type: none"> <li>• ./.</li> </ul> <p><b>Selbstständigkeit</b></p> <ul style="list-style-type: none"> <li>• Verfolgung der Rechtsentwicklung im Gesellschafts- und Gemeinnützigkeitsrecht und Aktualisierung des Wissen</li> </ul>
Lehr- und Lernformen	Vorlesung
Erwarteter Arbeitsaufwand	5 ECTS (150h), 3 SWS 45 h Seminar/Übung + 105 h Selbststudium und Prüfungsvorbereitung
Prüfung oder Studienbegleitender Leistungsnachweis	Schriftliche Prüfung (60 Min.), Note
Teilnahmevoraussetzung	keine
Wahl- oder Pflichtlehreinheit	Pflicht
Dauer	1 Semester
Häufigkeit des Angebots	Jährlich - Sommersemester
Hinweise	
Verwendbarkeit	

Modul 4.1	Sozial- und Gesundheitswirtschaft in der Gesellschaft
Verantwortliche/r	Prof. Dr. Uwe Kranenpohl
Lehreinheiten/ Inhalte	<ul style="list-style-type: none"> <li>• Einführung in die Politikwissenschaft – Struktur und Funktionsweise politischer Entscheidungsprozesse (Vorlesung: Vorlesung:1 SWS und Planspiel: 1 SWS)</li> <li>• Organisationen der Sozial- und Gesundheitswirtschaft: Akteure und Träger im Feld (Seminar: 1 SWS)</li> </ul>
Kompetenzen	<p><b>Fachkompetenz:</b></p> <p><b>Wissen</b></p> <ul style="list-style-type: none"> <li>• Die Studierenden kennen die zentralen Akteure und die grundlegende Struktur politischer Entscheidungsprozesse</li> <li>• Die Studierenden kennen die wichtigen Akteure und Träger der Sozial- und Gesundheitswirtschaft und deren Aufgaben</li> </ul> <p><b>Fertigkeit</b></p> <ul style="list-style-type: none"> <li>• Die Studierenden können grundlegende Analysekategorien für politische Probleme anwenden.</li> </ul> <p><b>Personale Kompetenz:</b></p> <p><b>Sozialkompetenz</b></p> <ul style="list-style-type: none"> <li>• Die Studierenden können eigene und fremde Interessenlagen einschätzen und gemeinsame Lösungen entwickeln.</li> </ul> <p><b>Selbstständigkeit</b></p> <ul style="list-style-type: none"> <li>• Die Studierenden können wissenschaftlich fundierte Einschätzungen zu gesellschaftlichen Probleme entwickeln.</li> </ul>
Lehr- und Lernformen	Vorlesung, Seminar, Planspiel
Erwarteter Arbeitsaufwand	5 ECTS (150h), 3 SWS 45 h Präsenzlehre + 105 h Selbststudium und Prüfungsvorbereitung
Prüfung oder Studienbegleitender Leistungsnachweis	Kombinierter studienbegleitender Leistungsnachweis, Note
Teilnahmevoraussetzung	keine
Wahl- oder Pflichtlehreinheit	Pflicht
Dauer	1 Semester
Häufigkeit des Angebots	Jährlich - Wintersemester
Hinweise	
Verwendbarkeit	

Modul 4.2	Volkswirtschaftslehre
Verantwortliche/r	Prof. Dr. Klaus Schellberg
Lehreinheiten/ Inhalte	<ul style="list-style-type: none"> <li>• <b>Mikro-/Makroökonomie</b> – Entstehen von Angebot und Nachfrage, Allokationsfunktion von Märkten, Paretianische und nicht-paretianische Ökonomie Marktformen, Ökonomik des öffentlichen Sektors, insb. Sozial- und Gesundheitsökonomik, Neue Institutionenökonomik</li> <li><b>Makroökonomie</b> Volkswirtschaftliche Gesamtrechnung, Messung von Wirtschaftsleistung, Wohlstand, Alternative Modelle der Wohltandsmessung, Entstehen von Beschäftigung und Arbeitslosigkeit, gesamtwirtschaftliches Angebot und Nachfrage, Gleichgewichtsmodelle</li> <li><b>Wirtschaftspolitik und Wirtschaftsordnung (V/Ü) (1 SWS)</b> Grundbegriffe der Wirtschaftspolitik Stabilisierungsfunktion des Staates, Einfluss von Geld- und Fiskalpolitik Position der christlichen Kirchen zu Wirtschaftsordnung und Unternehmensethik</li> </ul>
Kompetenzen	<p><b>Fachkompetenz:</b></p> <p><b>Wissen</b></p> <ul style="list-style-type: none"> <li>• Die Studierenden kennen die wesentlichen Modelle der Mikro- und Makroökonomie</li> <li>• Die Studierenden kennen die Grundzüge der volkswirtschaftlichen Gesamtrechnung</li> <li>• Die Studierenden kennen die wichtigsten wirtschaftspolitischen Interventionen und die Rolle der Wirtschaftsordnung</li> </ul> <p><b>Fertigkeit</b></p> <ul style="list-style-type: none"> <li>• Die Studierenden können wichtige Modelle der Mikro- und Makroökonomie anwenden</li> </ul> <p><b>Personale Kompetenz:</b></p> <p><b>Selbstständigkeit</b></p> <ul style="list-style-type: none"> <li>• Die Studierenden können die Sozialwirtschaft in die Volkswirtschaftslehre und in die Wirtschaftspolitik einordnen</li> <li>• Sie kennen Aspekte und Möglichkeiten der Wohlfahrtsmessung</li> </ul>

	<ul style="list-style-type: none"> <li>• Die Studierende haben die Fähigkeit, wirtschaftliche Entwicklungen und wirtschaftspolitische Interventionen zu interpretieren und zu reflektieren.</li> <li>• Die Studierenden können wirtschaftliche Zielkonflikte erkennen und in Bezug auf das eigene Handeln in der Sozialwirtschaft reflektieren</li> </ul>
Lehr- und Lernformen	Vorlesung, Seminar
Erwarteter Arbeitsaufwand	5 ECTS (150h), 3 SWS 45 h Seminar/Übung + 105 h Selbststudium und Prüfungsvorbereitung
Prüfung oder Studienbegleitender Leistungsnachweis	Schriftliche Prüfung (60 Min.), Note
Teilnahmevoraussetzung	keine
Wahl- oder Pflichtlehreinheit	Pflicht
Dauer	1 Semester
Häufigkeit des Angebots	Jährlich - Sommersemester
Hinweise	
Verwendbarkeit	



<b>Modul 4.3</b>	<b>Mensch und Gesellschaft</b>
Verantwortliche/r	Prof. Dr. Michael Bayer
Lehreinheiten/ Inhalte	<ul style="list-style-type: none"> <li>• Einführung in die Soziologie (2 SWS)</li> <li>• Soziale Ungleichheit (1 SWS)</li> </ul>
Kompetenzen	<p><b>Fachkompetenz:</b></p> <p><b>Wissen</b> <b>Die Studierenden</b></p> <ul style="list-style-type: none"> <li>• Die Studierenden kennen die Hauptbegriffe der Soziologie und kennen die wesentlichen soziologischen Ansätze zur Erklärung der Gesellschaft und sozialer Ungleichheiten.</li> <li>• Die Studierenden kennen Datengrundlagen und Quellen, um gesellschaftliche Phänomene zu beschreiben</li> </ul> <p><b>Fertigkeit</b> <b>Die Studierenden</b></p> <ul style="list-style-type: none"> <li>• sind in der Lage, gesellschaftliche Vorgänge zu erklären und diese Kenntnisse in anderen Wissenschaftsbereichen zu nutzen, um Erkenntnisse über Handlungsweisen in der Sozialwirtschaft zu gewinnen und entsprechend anzuwenden</li> <li>• Die Studierenden sind in der Lage, Diskussionen und Diskurse zu gesellschaftlichen Phänomenen zu hinterfragen und zu begründen</li> </ul> <p><b>Personale Kompetenz:</b></p> <p><b>Sozialkompetenz</b> <b>Die Studierenden</b></p> <ul style="list-style-type: none"> <li>• vertreten Problemlösungen auf den behandelten Gebieten argumentativ</li> </ul> <p><b>Selbstständigkeit</b> <b>Die Studierenden</b></p> <ul style="list-style-type: none"> <li>• sind in der Lage, eigene Standpunkte auf der Basis von Daten zu entwickeln.</li> </ul>
Lehr- und Lernformen	Vorlesung, Seminar
Erwarteter Arbeitsaufwand	5 ECTS, 3 SWS 45 h Seminar/Übung + 105 h Selbststudium und Prüfungsvorbereitung
Prüfung oder Studienbegleitender Leistungsnachweis	Schriftliche Prüfung (60 Min.), mit Note
Teilnahmevoraussetzung	keine
Wahl- oder Pflichtlehreinheit	Pflicht
Dauer	1 Semester
Häufigkeit des Angebots	Jährlich - Wintersemester
Hinweise	
Verwendbarkeit	

<b>Modul 4.4</b>	<b>Sozial- und Gesundheitspolitik</b>
Verantwortliche/r	Prof. Dr. Uwe Kranenpohl
Lehreinheiten/ Inhalte	<ul style="list-style-type: none"> <li>• <b>Sozialpolitik und Gesundheitspolitik</b> – Struktur und Funktionsweise der Politikfelder (Seminar: 1 SWS)</li> <li>• <b>Kommunalpolitik:</b> Grundzüge lokaler Entscheidungsprozesse (Seminar: 1 SWS)</li> <li>• <b>Grundzüge des Verwaltungshandelns:</b> Grundzüge administrativen Handelns (Seminar: 1 SWS)</li> </ul>
Kompetenzen	<p><b>Fachkompetenz:</b></p> <p><b>Wissen</b></p> <ul style="list-style-type: none"> <li>• Die Studierenden kennen die zentralen Akteure und die Problemfelder der Sozial- und Gesundheitspolitik</li> <li>• Die Studierenden können Bedeutung, Möglichkeiten und Restriktionen der kommunalen Ebene einschätzen.</li> <li>• Die Studierenden kennen die Grundelemente des Verwaltungshandelns.</li> <li>• Die Studierende kennen die Besonderheiten kommunaler Entscheidungsprozesse.</li> </ul> <p><b>Fertigkeit</b></p> <ul style="list-style-type: none"> <li>• Die Studierenden können die spezifischen Probleme der Sozial- und Gesundheitspolitik erkennen, analysieren und benennen.</li> <li>• Die Studierenden können grundlegende Elemente des Verwaltungshandelns nachvollziehen.</li> </ul> <p><b>Personale Kompetenz:</b></p> <p><b>Sozialkompetenz</b></p> <ul style="list-style-type: none"> <li>• Die Studierenden können eigene und fremde Interessenlagen einschätzen und bewerten.</li> </ul> <p><b>Selbstständigkeit</b></p> <ul style="list-style-type: none"> <li>• Die Studierenden können wissenschaftlich fundierte Einschätzungen zu gesellschaftlichen Probleme entwickeln.</li> </ul>
Lehr- und Lernformen	Seminar
Erwarteter Arbeitsaufwand	5 ECTS (150h), 3 SWS 45 h Präsenzlehre + 105 h Selbststudium und Prüfungsvorbereitung
Prüfung oder Studienbegleitender Leistungsnachweis	Kombinierter studienbegleitender Leistungsnachweis, Note
Teilnahmevoraussetzung	keine
Wahl- oder Pflichtlehreinheit	Pflicht
Dauer	1 Semester
Häufigkeit des Angebots	Jährlich - Sommersemester
Hinweise	
Verwendbarkeit	

Modul 5.1	Einführung in wissenschaftliches Arbeiten
Verantwortliche/r	Prof. Dr. Brigitte Bürkle
Lehreinheiten/ Inhalte	<ul style="list-style-type: none"> <li>● <b>Wissenschaftliches Denken und Arbeiten</b> <ul style="list-style-type: none"> <li>- Grundbegriffe wissenschaftlichen Arbeitens</li> <li>- Literaturrecherche zu einer wissenschaftlichen Fragestellung</li> <li>- wissenschaftliches Schreiben und formale Gestaltung wissenschaftlicher Arbeiten</li> </ul>           (Vorlesung/Übung: 1 SWS)         </li> <li>● <b>Wissenschaftstheorie</b> <ul style="list-style-type: none"> <li>- wissenschaftstheoretische Grundlagen</li> <li>- Ansätze und Perspektiven der Wissenschaftstheorie</li> </ul>           (Seminar: 1 SWS)         </li> <li>● <b>Forschungsmethoden</b> <ul style="list-style-type: none"> <li>- Überblick über Forschungsmethoden</li> <li>- Überblick über den Ablauf empirischer Untersuchungen</li> <li>- Durchführung einer einfachen empirischen Untersuchung</li> </ul>           (Vorlesung/Übung: 1 SWS)         </li> </ul>
Kompetenzen	<p><b>Fachkompetenz:</b></p> <p><b>Wissen</b></p> <p><b>Die Studierenden</b></p> <ul style="list-style-type: none"> <li>● Kennen die Abgrenzung von Alltagswissen und wissenschaftlichem Wissen</li> <li>● kennen wissenschaftliche Positionen und Forschungsmethoden</li> <li>● kennen angewandte Studiendesigns in der Sozial- und Gesundheitswirtschaft</li> </ul> <p><b>Fertigkeit</b></p> <p><b>Die Studierenden</b></p> <ul style="list-style-type: none"> <li>● reflektieren die Bedeutung von Wissenschaft und Forschung für die Sozial- und Gesundheitswirtschaft</li> <li>● führen eine einfache empirische Untersuchung in einer Kleingruppe durch und wählen einen dazu geeigneten Forschungsansatz</li> <li>● verfassen unter Beachtung der Regeln des wissenschaftlichen Arbeitens eine Hausarbeit</li> <li>● lesen und bewerten Studien kritisch und präsentieren diese</li> </ul> <p><b>Personale Kompetenz:</b></p> <p><b>Sozialkompetenz</b></p> <p><b>Die Studierenden</b></p> <ul style="list-style-type: none"> <li>● beraten sich in Kleingruppen</li> <li>● unterstützen sich gegenseitig bei der Vorbereitung der Präsentationen und Hausarbeiten</li> </ul> <p><b>Selbstständigkeit</b></p> <p><b>Die Studierenden</b></p> <ul style="list-style-type: none"> <li>● reflektieren ihr Wissenschaftsverständnis</li> </ul>

	<ul style="list-style-type: none"> <li>• sind in der Lage in der Kleingruppe ihren Standpunkt zu vertreten</li> </ul>
Lehr- und Lernformen	Vorlesung,, Übung, Kleingruppenarbeit
Erwarteter Arbeitsaufwand	5 ECTS (150h), 3 SWS 45 h Seminar/Übung + 105 h Selbststudium und Prüfungsvorbereitung
Prüfung oder Studienbegleitender Leistungsnachweis	Portfolio, mit Erfolg
Teilnahmevoraussetzung	keine
Wahl- oder Pflichtlehreinheit	Pflicht
Dauer	1 Semester
Häufigkeit des Angebots	Jährlich - Wintersemester
Hinweise	
Verwendbarkeit	

Modul 5.2	Studium Generale I (Bildung für nachhaltige Entwicklung – BNE)
Verantwortliche/r	Prof. Dr. Uwe Kranenpohl
Lehreinheiten/ Inhalte	<p>Im Wahlpflichtbereich „Studium Generale – Bildung für nachhaltige Entwicklung“ können die Studierenden aus einem hochschulweit angelegten Wahlpflichtkatalog von Lehrangeboten auswählen. Die Lehrveranstaltungen und Bildungsangebote thematisieren verschiedene Bereiche und Facetten einer nachhaltigen Entwicklung der Gesellschaft.</p> <p>Eine hohe Beteiligung durch Wahlmöglichkeiten und Eigenaktivität soll hier eine selbstverantwortliche Ausgestaltung der eigenen Bildungsbiografie anregen und ermöglichen. Die Veranstaltungen sind darauf ausgerichtet, die Gestaltungskompetenz der Studierenden (im Sinne der BNE) zu stärken.</p> <p>Das Modul besteht aus einer Einführungsvorlesung zur nachhaltigen Entwicklung und einem Wahlpflichtkatalog.</p>
Kompetenzen	<p>Fachkompetenz:</p> <ul style="list-style-type: none"> <li>• Themen und Fragestellungen in Bezug zur Nachhaltigkeit interdisziplinär bearbeiten</li> <li>• Eigenständig und reflektiert mit aktuellen Chancen und Herausforderungen umgehen</li> <li>• Gegenwärtige lokale und globale Chancen und Herausforderungen erkennen und Wirkungen abschätzen können</li> <li>• Persönliche und professionelle Erfahrungen auf internationaler und interkultureller Ebene und Gestaltungskompetenz</li> <li>• Konzeptionen und Modelle zur Nachhaltigkeit mit ihren theoretischen Hintergründen gezielt anwenden können</li> </ul> <p>Methodenkompetenz:</p> <ul style="list-style-type: none"> <li>• Nachhaltigkeit in verschiedenen Praxisfeldern elementar und lebensnah vermitteln können</li> <li>• Nachhaltigkeit in den Managementbereich umsetzen können</li> <li>• Globale und lokale Chancen und Herausforderungen differenziert erfassen sowie interdisziplinär und interkulturell zusammenarbeiten</li> </ul> <p>Sozialkompetenz:</p> <ul style="list-style-type: none"> <li>• Interdisziplinär mit verschiedenen Berufsgruppen zusammenarbeiten.</li> </ul>

	<ul style="list-style-type: none"> <li>• Inter- und intragenerationelle Kooperationen sowie interkulturelle und internationale Zusammenarbeit fördern („Heute an morgen und hier an dort denken“)</li> <li>• Einstellungs- und Verhaltensmuster unterschiedlicher Personen oder Gruppen erschließen und diese in Gestaltungs- und Kommunikationsprozessen einbeziehen können</li> <li>• Demokratische Prozesse (z.B. Bürgerbeteiligungen mit Akteuren aus Politik, Wirtschaft, Kirche, ...) initiieren und mitgestalten können</li> <li>• Kommunikation und Interaktion mit anderen Akteuren (Politik, Gesellschaft, Kirche, ...) aktiv gestalten</li> </ul> <p>Selbstkompetenz:</p> <ul style="list-style-type: none"> <li>• Verantwortlichkeit für das eigene Handeln im Sinne von Nachhaltigkeit entwickeln und die eigene berufliche Tätigkeit integrieren</li> <li>• Eigene Werthaltungen zur Nachhaltigkeit reflektieren und weiterentwickeln</li> <li>• Handlungsmöglichkeiten und Handlungsinitiative entwickeln</li> <li>• Inter- und intragenerationelle Kooperationen sowie interkulturelle und internationale Zusammenarbeit fördern („Heute an morgen und hier an dort denken“)</li> <li>• Einstellungs- und Verhaltensmuster unterschiedlicher Personen oder Gruppen erschließen und diese in Gestaltungs- und Kommunikationsprozessen einbeziehen können</li> <li>• Veränderungsprozesse (z.B. Bürgerbeteiligungen mit Akteuren aus Politik, Wirtschaft, Kirche, ...) initiieren und mitgestalten können</li> </ul>
Lehr- und Lernformen	Je nach Veranstaltung, z.B. Vorlesungen, Seminare, Übungen, Diskussionen, Projektarbeiten, Präsentationen, Exkursionen, Studienfahrten, Selbstlernmethoden, Lernwerkstattarbeit, Planspiele
Erwarteter Arbeitsaufwand	6 ECTS, 4 SWS 180 h
Prüfung oder Studienbegleitender Leistungsnachweis	Portfolio; mit Erfolg
Teilnahmevoraussetzung	keine
Wahl- oder Pflichtlehreinheit	Wahlpflichtmodul
Dauer	2 Semester
Häufigkeit des Angebots	Wintersemester und Sommersemester
Hinweise	

Verwendbarkeit	
----------------	--

Modul 5.3	Studium Generale II (Bildung in Verantwortung - BIV)
Verantwortliche/r	Prof. Dr. Uwe Kranenpohl
Lehreinheiten/ Inhalte	<p>Im Wahlbereich Studium in Verantwortung können die Studierenden aus einem sehr breit angelegten Feld von Lehrangeboten auswählen, die ihren individuellen fachlichen Interessen entsprechen und/oder eine Bereicherung für ihre persönliche Bildungsbiografie darstellen.</p> <p>Ein hoher Freiheitsgrad bei den Wahlmöglichkeiten soll hier eine selbstverantwortliche Ausgestaltung der eigenen Bildungsbiografie anregen bzw. ermöglichen.</p> <p>Grundsätzlich besteht die Möglichkeit, dass Lehrveranstaltungen aus folgenden Bereichen in diesem Modul angerechnet werden können:</p> <ul style="list-style-type: none"> <li>• Fachwissenschaftliche, oft auch interdisziplinär ausgerichtete Angebote, die im Wahlfachkatalog dieses Moduls aufgeführt sind</li> <li>• Angebote des Wahlpflichtmoduls „Studium Generale - Bildung für nachhaltige Entwicklung“</li> <li>• Lehrveranstaltungen aus allen Bachelorstudiengängen der EVHN, die nach Absprache und mit der Einverständnis der zuständigen Dozierenden besucht wurden</li> <li>• Angebote des Language Centers</li> <li>• Angebote der Virtuellen Hochschule Bayern (vhb)</li> <li>• Freiwillige Zusatzangebote dieses Studiengangs (Heimleiterqualifikation, Vorbereitung auf die Ausbildereignungsprüfung)</li> </ul>
Kompetenzen	<p>Fachkompetenz:</p> <ul style="list-style-type: none"> <li>• Internationale und globale Bezüge der eigenen Fachdisziplin erkennen</li> <li>• Kenntnisse insbesondere im Bereich Psychologie, Spiritualität, Ethik, Philosophie, Persönlichkeit und Kommunikation</li> <li>• Erwerb von Überblickswissen zu individuell ausgewählten Themenbereichen, Herstellung von inhaltlichen Bezügen zu den Fachdiskursen der eigenen Profession</li> <li>• Wissen zu Grundbegriffen und Fragestellungen anderer Fachwissenschaften</li> <li>• Möglichkeit zur Vertiefung von Allgemeinwissen</li> <li>• Möglichkeit des Erwerbs spezialisierter Fachkompetenzen (Ausbildereignung, Heimleitungsqualifikation)</li> </ul> <p>Methodenkompetenz:</p> <ul style="list-style-type: none"> <li>• Fähigkeit zur Auseinandersetzung mit Wechselwirkungsprozessen von persönlichen, gesellschaftlichen und beruflichen Werteorientierungen</li> <li>• Fähigkeit zum Treffen ethisch fundierter Entscheidungen</li> <li>• Kenntnisse von Methoden der Gesprächsführung</li> </ul>



	<ul style="list-style-type: none"> <li>• Fähigkeit zum Umgang mit anderen Kulturen, zu intergenerationeller Verständigung und zu interdisziplinärer Zusammenarbeit</li> <li>• Kenntnisse von Verfahren der Selbstreflexion und Selbstbeobachtung</li> <li>• Umgang mit unterschiedlichen Perspektiven in Selbst- und Fremdwahrnehmung</li> <li>• Sprachkenntnisse</li> </ul> <p>Sozialkompetenz:</p> <ul style="list-style-type: none"> <li>• Verstehen der eigenen Persönlichkeit, Persönlichkeitsentwicklung, Fähigkeit zur Selbstreflexion</li> <li>• Situationsadäquate und verantwortungsbewusste Gestaltung von Kommunikationssituationen</li> <li>• Interdisziplinär mit verschiedenen Berufsgruppen zusammenarbeiten.</li> <li>• Empathiefähigkeit und Ambiguitätstoleranz</li> <li>• Kenntnis unterschiedlicher beruflicher Haltungen, Werteorientierungen und Handlungsmaximen</li> <li>• Möglichkeit zur Auseinandersetzung mit Wechselwirkungsprozessen von persönlichen, gesellschaftlichen und beruflichen Werteorientierungen</li> <li>• Fähigkeit zu inter- und intragenerationeller Kooperationen sowie interkultureller und internationaler Zusammenarbeit</li> </ul>
Lehr- und Lernformen	Je nach Veranstaltung, z.B. Vorlesungen, Seminare, Übungen, Diskussionen, Projektarbeiten, Präsentationen, Exkursionen, Selbstlernmethoden, Lernwerkstattarbeit, Planspiele
Erwarteter Arbeitsaufwand	3 ECTS, 2 SWS 90 h
Prüfung oder Studienbegleitender Leistungsnachweis	Portfolio, mit Erfolg
Teilnahmevoraussetzung	keine
Wahl- oder Pflichtlehreinheit	Wahlpflichtmodul
Dauer	2 Semester
Häufigkeit des Angebots	Wintersemester - Sommersemester
Hinweise	
Verwendbarkeit	

Modul 5.4	Studium Generale III (Bildung in Verantwortung – BIV)
Verantwortliche/r	Prof. Dr. Uwe Kranenpohl
Lehreinheiten/ Inhalte	<p>Im Wahlbereich Studium in Verantwortung können die Studierenden aus einem sehr breit angelegten Feld von Lehrangeboten auswählen, die ihren individuellen fachlichen Interessen entsprechen und/oder eine Bereicherung für ihre persönliche Bildungsbiografie darstellen.</p> <p>Ein hoher Freiheitsgrad bei den Wahlmöglichkeiten soll hier eine selbstverantwortliche Ausgestaltung der eigenen Bildungsbiografie anregen bzw. ermöglichen.</p> <p>Grundsätzlich besteht die Möglichkeit, dass Lehrveranstaltungen aus folgenden Bereichen in diesem Modul angerechnet werden können:</p> <ul style="list-style-type: none"> <li>• Fachwissenschaftliche, oft auch interdisziplinär ausgerichtete Angebote, die im Wahlfachkatalog dieses Moduls aufgeführt sind</li> <li>• Angebote des Wahlpflichtmoduls „Studium Generale – Bildung für nachhaltige Entwicklung“</li> <li>• Lehrveranstaltungen aus allen Bachelorstudiengängen der EVHN, die nach Absprache und mit der Einverständnis der zuständigen Dozierenden besucht wurden</li> <li>• Angebote des Language Centers</li> <li>• Angebote der Virtuellen Hochschule Bayern (vhb)</li> <li>• Freiwillige Zusatzangebote dieses Studiengangs (Heimleiterqualifikation, Vorbereitung auf die Ausbildereignungsprüfung)</li> </ul>
Kompetenzen	<p>Fachkompetenz:</p> <ul style="list-style-type: none"> <li>• Internationale und globale Bezüge der eigenen Fachdisziplin erkennen</li> <li>• Kenntnisse insbesondere im Bereich Psychologie, Spiritualität, Ethik, Philosophie, Persönlichkeit und Kommunikation</li> <li>• Erwerb von Überblickswissen zu individuell ausgewählten Themenbereichen, Herstellung von inhaltlichen Bezügen zu den Fachdiskursen der eigenen Profession</li> <li>• Wissen zu Grundbegriffen und Fragestellungen anderer Fachwissenschaften</li> <li>• Möglichkeit zur Vertiefung von Allgemeinwissen</li> <li>• Möglichkeit des Erwerbs spezialisierter Fachkompetenzen (Ausbildereignung, Heimleitungsqualifikation)</li> </ul> <p>Methodenkompetenz:</p> <ul style="list-style-type: none"> <li>• Fähigkeit zur Auseinandersetzung mit Wechselwirkungsprozessen von persönlichen, gesellschaftlichen und beruflichen Werteorientierungen</li> <li>• Fähigkeit zum Treffen ethisch fundierter Entscheidungen</li> <li>• Kenntnisse von Methoden der Gesprächsführung</li> </ul>

	<ul style="list-style-type: none"> <li>• Fähigkeit zum Umgang mit anderen Kulturen, zu intergenerationeller Verständigung und zu interdisziplinärer Zusammenarbeit</li> <li>• Kenntnisse von Verfahren der Selbstreflexion und Selbstbeobachtung</li> <li>• Umgang mit unterschiedlichen Perspektiven in Selbst- und Fremdwahrnehmung</li> <li>• Sprachkenntnisse</li> </ul> <p>Sozialkompetenz:</p> <ul style="list-style-type: none"> <li>• Verstehen der eigenen Persönlichkeit, Persönlichkeitsentwicklung, Fähigkeit zur Selbstreflexion</li> <li>• Situationsadäquate und verantwortungsbewusste Gestaltung von Kommunikationssituationen</li> <li>• Interdisziplinär mit verschiedenen Berufsgruppen zusammenarbeiten.</li> <li>• Empathiefähigkeit und Ambiguitätstoleranz</li> <li>• Kenntnis unterschiedlicher beruflicher Haltungen, Werteorientierungen und Handlungsmaximen</li> <li>• Möglichkeit zur Auseinandersetzung mit Wechselwirkungsprozessen von persönlichen, gesellschaftlichen und beruflichen Werteorientierungen</li> <li>• Fähigkeit zu inter- und intragenerationeller Kooperationen sowie interkultureller und internationaler Zusammenarbeit</li> </ul>
Lehr- und Lernformen	Je nach Veranstaltung, z.B. Vorlesungen, Seminare, Übungen, Diskussionen, Projektarbeiten, Präsentationen, Exkursionen, Selbstlernmethoden, Lernwerkstattarbeit, Planspiele
Erwarteter Arbeitsaufwand	9 ECTS, 6 SWS 270 h
Prüfung oder Studienbegleitender Leistungsnachweis	Portfolio, mit Erfolg
Teilnahmevoraussetzung	keine
Wahl- oder Pflichtlehreinheit	Wahlpflichtmodul
Dauer	2 Semester
Häufigkeit des Angebots	Wintersemester - Sommersemester
Hinweise	
Verwendbarkeit	

Modul 5.5	Ethik
Verantwortliche/r	Prof. Dr. Ralf Frisch
Lehreinheiten/ Inhalte	<ul style="list-style-type: none"> <li>• <b>Grundlagen ethischer Urteilsbildung</b> <ul style="list-style-type: none"> <li>- Einsicht in die Voraussetzungen und Bezüge ethischer Urteile</li> <li>- Grundlegende philosophische Entwürfe aus Geschichte und Gegenwart</li> <li>- Grundbegriffe der Ethik: Verantwortung, Gerechtigkeit, Freiheit</li> <li>- Einübung in ein Modell ethischer Urteilsbildung</li> </ul> </li> <li>(Vorlesung/Seminar: 2 SWS)</li> <li>• <b>Theologische Ethik</b> <ul style="list-style-type: none"> <li>- Spezifisch theologische Begründungsmuster von Ethik</li> <li>- Modelle theologischer Ethik</li> </ul> </li> <li>(Vorlesung/Seminar: 1 SWS)</li> <li>• <b>Angewandte Ethik</b> <ul style="list-style-type: none"> <li>- Auseinandersetzung mit aktuellen materiaethischen Herausforderungen</li> </ul> </li> <li>(Vorlesung/Seminar: 1 SWS)</li> </ul>
Kompetenzen	<p><b>Fachkompetenz:</b></p> <p><b>Wissen</b></p> <p><b>Die Studierenden</b></p> <ul style="list-style-type: none"> <li>• lernen grundlegende ethische Modelle der Theologie und Philosophie kennen und verstehen diese</li> <li>• gewinnen Einsicht in die Struktur und die Dimensionen menschlichen Handelns</li> </ul> <p><b>Fertigkeit</b></p> <p><b>Die Studierenden</b></p> <ul style="list-style-type: none"> <li>• erlernen den Umgang mit ethischen Herausforderungen in der persönlichen und beruflichen Praxis</li> <li>• bilden begründete und nachvollziehbare ethische Urteile</li> </ul> <p><b>Personale Kompetenz:</b></p> <p><b>Sozialkompetenz</b></p> <p><b>Die Studierenden</b></p> <ul style="list-style-type: none"> <li>• entwickeln ethische Sensibilität im sozialen Umgang</li> <li>• entdecken Gesichtspunkte einer ethisch verantwortlichen Lebensführung</li> </ul> <p><b>Selbstständigkeit</b></p> <p><b>Die Studierenden</b></p> <ul style="list-style-type: none"> <li>• entdecken die Relevanz ethischer Reflexion für das berufliche und alltägliche Handeln</li> <li>• nehmen eigene ethische Urteile wahrnehmen und reflektieren diese kritisch und produktiv</li> </ul>
Lehr- und Lernformen	Vorlesung, Seminar

Erwarteter Arbeitsaufwand	5 ECTS (150h), 4 SWS 60 h Präsenzlehre + 90 h Selbststudium und Prüfungsvorbereitung
Prüfung oder Studienbegleitender Leistungsnachweis	Schriftliche Prüfung (60 Min.), Note
Teilnahmevoraussetzung	keine
Wahl- oder Pflichtlehreinheit	Pflicht
Dauer	1 Semester
Häufigkeit des Angebots	Jährlich - Sommersemester
Hinweise	
Verwendbarkeit	RT Modul 3.2

Modul 5.6	Empirisches Arbeiten und Statistik
Verantwortliche/r	Prof. Dr. Brigitte Bürkle
Lehreinheiten/ Inhalte	<ul style="list-style-type: none"> <li>• <b>Empirische Sozialforschung</b> <ul style="list-style-type: none"> <li>- Ablauflogik empirischer Untersuchungen</li> <li>- Ausgewählte Methoden der Datenerhebung und –auswertung</li> <li>- Quantitative versus qualitative Methoden</li> <li>- Gütekriterien empirischer Forschung</li> </ul> </li> </ul> (Vorlesung/Übung: 2 SWS) <ul style="list-style-type: none"> <li>• <b>Statistik</b> <ul style="list-style-type: none"> <li>- Überblick über Methoden der deskriptiven und induktiven Statistik</li> <li>- Häufigkeitsverteilungen und Wahrscheinlichkeitsrechnung</li> <li>- Lage- und Streuungsparameter</li> <li>- Korrelation, Signifikanz</li> </ul> </li> </ul> (Vorlesung/Übung: 1 SWS)
Kompetenzen	<p><b>Fachkompetenz:</b></p> <p><b>Wissen</b></p> <p><b>Die Studierenden</b></p> <ul style="list-style-type: none"> <li>• kennen den Ablauf empirischer Untersuchungen</li> <li>• kennen quantitative und qualitative Methoden der Datenerhebung und –auswertung</li> <li>• kennen die Gütekriterien empirischer Sozialforschung</li> <li>• kennen die grundlegenden statistischen Verfahren</li> </ul> <p><b>Fertigkeit</b></p> <p><b>Die Studierenden</b></p> <ul style="list-style-type: none"> <li>• wenden Methoden der empirischen Sozialforschung an einfachen Beispielen der Praxisfelder an</li> <li>• ordnen beispielhafte Daten der Praxisfelder sicher einem Skalenniveau zu, wenden adäquate statistische Verfahren an und führen entsprechende Berechnungen durch</li> </ul> <p><b>Personale Kompetenz:</b></p> <p><b>Sozialkompetenz</b></p> <p><b>Die Studierenden</b></p> <ul style="list-style-type: none"> <li>• organisieren sich arbeitsteilig in Kleingruppen</li> </ul> <p><b>Selbstständigkeit</b></p> <p><b>Die Studierenden</b></p> <ul style="list-style-type: none"> <li>• planen und führen selbstständig ein einfaches Forschungsprojekt in Kleingruppen durch</li> </ul>
Lehr- und Lernformen	Vorlesung,, Übung
Erwarteter Arbeitsaufwand	5 ECTS (150h), 3 SWS 45 h Seminar/Übung + 105 h Selbststudium und Prüfungsvorbereitung

Prüfung oder Studienbegleitender Leistungsnachweis	Schriftliche Prüfung (60 Min.), Note
Teilnahmevoraussetzung	keine
Wahl- oder Pflichtlehreinheit	Pflicht
Dauer	1 Semester
Häufigkeit des Angebots	Jährlich - Sommersemester
Hinweise	
Verwendbarkeit	PP Modul 6.4

Modul 6.1	Praxissemester
Verantwortliche/r	Prof. Dr. Brigitte Bürkle
Lehreinheiten/ Inhalte	<ul style="list-style-type: none"> <li>• Grundlagenwissen zum organisationalen Aufbau und zu den Abläufen in Sozial- oder Gesundheitsunternehmen</li> <li>• Reflexion des beruflichen Handelns und der Erfahrungen im Praktikum,</li> <li>• Verbindung der Praxis mit theoretischem und methodischem Wissen</li> <li>• Selbstreflexion und Entwicklung beruflicher Identität und Rolle</li> </ul>
Kompetenzen	<p><b>Fachkompetenz:</b></p> <p><b>Wissen</b></p> <ul style="list-style-type: none"> <li>• Tiefgehende Kenntnisse über Aufgaben und Strukturen eines Sozial- oder Gesundheitsunternehmens in einem spezifischen Praxisfeld</li> </ul> <p><b>Fertigkeit</b></p> <ul style="list-style-type: none"> <li>• Die Studierenden kommunizieren im beruflichen Kontext angemessen</li> <li>• Die Studierenden übertragen theoretische Kenntnisse des bisherigen Studiums auf die Berufspraxis und wenden diese an</li> </ul> <p><b>Personale Kompetenz:</b></p> <p><b>Sozialkompetenz</b></p> <ul style="list-style-type: none"> <li>• Entwicklung von Teamfähigkeit und Strategien zu produktiver beruflicher Zusammenarbeit</li> </ul> <p><b>Selbstständigkeit</b></p> <ul style="list-style-type: none"> <li>• Die Studierenden erlernen ein eigenständiges Auftreten im beruflichen Alltag</li> <li>• Die Studierenden entwickeln Strategien, in bisher unbekanntem Arbeitsfeldern und bezüglich neuer Anforderungen Kompetenzen zu entwickeln</li> </ul>
Lehr- und Lernformen	Vorlesung/Übung
Erwarteter Arbeitsaufwand	30 ECTS (900 h), 2 SWS Davon 20 Wochen Vollzeit für Praxiseinsatz (ca. 800 h bei einer 40-h-Woche); die weitere Zeit wird für die praxisbegleitende Lehrveranstaltung und Berichtserstellung verwendet.
Prüfung oder Studienbegleitender Leistungsnachweis	Praxisbericht, mit Erfolg
Teilnahmevoraussetzung	Mind. 18 Module des 1. Studienabschnitts erfolgreich absolviert
Wahl- oder Pflichtlehreinheit	Pflicht
Dauer	1 Semester
Häufigkeit des Angebots	Jährlich - Wintersemester
Hinweise	
Verwendbarkeit	



Modul 6.2	Bachelorarbeit
Verantwortliche/r	Prof. Dr. Brigitte Bürkle
Lehreinheiten/ Inhalte	<ul style="list-style-type: none"> <li>• <b>Bachelorseminar</b> <ul style="list-style-type: none"> <li>- rechtliche, zeitliche und organisatorische Rahmenbedingungen</li> <li>- Anleitung zur wissenschaftlichen Erstellung der Abschlussarbeit (insb. Finden einer Forschungsfrage, Formulierung eines Anmeldetitels, Wahl geeigneter Theorien, Methoden und Instrumente, Gliederungsgestaltung, Quellenauswahl, Zitation)</li> <li>- Präsentation des eigenen Arbeitsstandes und kollegiale Bewertung anderer Arbeitsstände</li> </ul> </li> <li>(Seminar: 2 SWS)</li>   <li>• <b>Bachelorberatung</b> <ul style="list-style-type: none"> <li>- Beratung zu Themenfindung, Formulierung eines Titels sowie geeigneten Theorien, Methoden und Instrumenten</li> <li>- Beratung zur Gliederung</li> <li>- Beratung zur Quellensuche, -auswahl und -verarbeitung</li> <li>- Beratung zu allen sonstigen Fragen im Zusammenhang mit der Bachelorarbeit</li> </ul> </li> <li>(individuelle Beratungstermine)</li> </ul>
Kompetenzen	<p><b>Fachkompetenz:</b></p> <p><b>Wissen</b></p> <p><b>Die Studierenden</b></p> <ul style="list-style-type: none"> <li>• reflektieren gesellschaftlich relevante Problemlagen vor dem Hintergrund des bislang im Studium Erlernten, um eine Forschungsfrage zu formulieren</li> <li>• reflektieren geeignete Theorien, Methoden und Instrumente, um die Forschungsfrage zu beantworten</li> </ul> <p><b>Fertigkeit</b></p> <p><b>Die Studierenden</b></p> <ul style="list-style-type: none"> <li>• formulieren eine Forschungsfrage, die dem Umfang der Arbeit angemessen, ist vor dem Hintergrund des bislang im Studium Erlernten</li> <li>• wenden Methoden des Projektmanagements an, um den Prozess der Bearbeitung zu strukturieren, zu steuern und zu überwachen</li> <li>• wenden geeignete Theorien, Methoden und Instrumente an, um die Forschungsfrage zu beantworten</li> <li>• verfassen eine individuelle Abschlussarbeit auf wissenschaftlichem Niveau</li> </ul> <p><b>Personale Kompetenz:</b></p> <p><b>Sozialkompetenz</b></p> <p><b>Die Studierenden</b></p> <ul style="list-style-type: none"> <li>• reflektieren eigene und fremde Ansätze kritisch</li> <li>• lassen sich im Bachelorseminar kollegial beraten und beraten Mitstudierende im Hinblick auf die wissenschaftlichen Abschlussarbeiten</li> </ul>

	<p><b>Selbstständigkeit</b> <b>Die Studierenden</b></p> <ul style="list-style-type: none"> <li>• verfassen selbstständig eine wissenschaftliche Arbeit im adäquaten Umfang innerhalb der vorgegebenen Zeit</li> <li>• reflektieren, inwieweit sie selbst einen Beitrag zur wissenschaftlichen Bearbeitung von gesellschaftlich relevanten Themen leisten</li> </ul>
Lehr- und Lernformen	Seminar und individuelle Beratung
Erwarteter Arbeitsaufwand	15 ECTS (450h), 2 SWS 30 h Seminar + 420 h Selbststudium
Prüfung oder Studienbegleitender Leistungsnachweis	Bachelorarbeit
Teilnahmevoraussetzung	Abschluss aller Module des 1. Studienabschnittes und des Praxissemesters
Wahl- oder Pflichtlehreinheit	Pflicht
Dauer	1 Semester
Häufigkeit des Angebots	Bachelorseminar Wintersemester, kontinuierlich Beratung
Hinweise	
Verwendbarkeit	